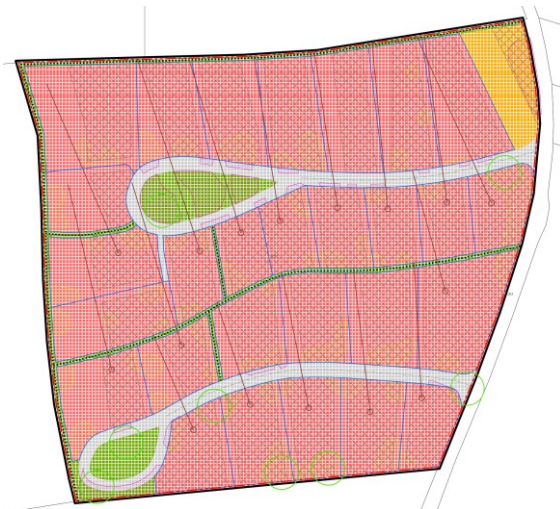


Vyhodnocení vlivu na životní prostředí SEA

návrh změny Územního plánu Mirkovice

Dle zákona o posuzování vlivů na životní prostředí č. 100/2001 Sb.,
v rozsahu dle přílohy stavebního zákona č. 183/2006 Sb.



Tišnov, červen 2022

Objednatel:

STUDIO MAP S.R.O.

Ing. Jan Šíma

B. Smetany 10

České Budějovice 370 01

Tel: 724 15 29 29

ID datové schránky: jna29cm

Seznam zpracovatelů vyhodnocení vlivu na životní prostředí SEA

Zodpovědný projektant:

Ing. **Alexandr Mertl** – Ekologické inženýrství

Trstěnice č.p. 106, Trstěnice u Litomyšle 569 57

Držitel autorizace podle zákona č. 100/2001 Sb., §19 a § 24 (osvědčení MŽP ČR o odborné způsobilosti k hodnocení vlivu staveb a činností na životní prostředí č.j. 961/196/OPV/93

Prodloužené rozhodnutím MŽP ČR č.j. 51008/ENV/16 platné do 31.12.2021

Vypracoval

Ing. **Michal Kovář**, Ph.D. OSVČ IČO: 34 45 119

Halasova 995, Tišnov 666 03

Krajinný inženýr, autorizovaný projektant ÚSES – ČKA 03 846

Tel: **731 112 153**, E-mail: kovar.x.michal@gmail.com

Obsah

ÚVOD	4
1. STRUČNÉ SHRnutí OBSAHU A HLAVNÍCH CÍLŮ ÚZEMNĚ PLÁNOVACÍ DOKUMENTACE, VZTAH K JINÝM KONCEPCÍM	8
2. ZHODNOCENÍ VZTAHU ÚZEMNĚ PLÁNOVACÍ DOKUMENTACE K CÍLŮM OCHRANY ŽIVOTNÍHO PROSTŘEDÍ PŘIJATÝM NA VNITROSTÁTNÍ ÚROVNI	9
Popis vybraných strategických dokumentací a přehled jejich cílů.....	9
Státní program ochrany přírody a krajiny České republiky pro období 2020–2025	9
Dlouhodobý program zlepšování zdravotního stavu obyvatelstva České republiky – Zdraví pro všechny v 21. století	10
Státní politika životního prostředí České republiky 2030 s výhledem do 2050	11
Strategie ochrany biologické rozmanitosti ČR 2016-2025.....	12
Vybrané referenční cíle ochrany životního prostředí.....	13
3. ÚDAJE O SOUČASNÉM STAVU ŽIVOTNÍHO PROSTŘEDÍ V ŘEŠENÉM ÚZEMÍ A JEHO PŘEDPOKLÁDANÉM VÝVOJI, POKUD BY NEBYL UPLATNĚN ÚZEMNÍ PLÁN	14
Geomorfologické poměry.....	14
Geologické poměry	15
Hydrologie.....	15
Klimatické charakteristiky.....	15
Biogeografické charakteristiky.....	16
Krajinný ráz	17
4. CHARAKTERISTIKY ŽIVOTNÍHO PROSTŘEDÍ, KTERÉ BY MOHLY BÝT UPLATNĚNÍM ÚZEMNÍHO PLÁNU VÝZNAMNĚ OVLIVNĚNY	19
Historické a kulturní památky a chráněné jevy v území.....	19
Znečištění ovzduší	23
Hluk, vibrace	23
Zhodnocení hlukové zátěže	25
5. SOUČASNÉ PROBLÉMY A JEvy ŽIVOTNÍHO PROSTŘEDÍ, KTERÉ BY MOHLY BÝT UPLATNĚNÍM ÚZEMNÍHO PLÁNU VÝZNAMNĚ OVLIVNĚNY, ZEJMÉNA S OHLEDEM NA ZVLÁŠTĚ CHRÁNĚNÁ ÚZEMÍ A PTAČÍ OBLASTI	26
Velkoplošná a maloplošná zvláště chráněná území	26
Přírodní parky.....	27
Památné stromy.....	27
Významné krajinné prvky	27
NATURA 2000.....	27
Územní systém ekologické stability	27
Migrace.....	28
Nálezová databáze	29

6. ZHODNOCENÍ STÁVAJÍCÍCH A PŘEDPOKLÁDANÝCH VLIVŮ NAVRHOVANÝCH VARIANT ÚZEMNĚ PLÁNOVACÍ DOKUMENTACE, VČETNĚ VLIVŮ SEKUNDÁRNÍCH, SYNERGICKÝCH, KUMULATIVNÍCH, KRÁTKODOBÝCH, STŘEDNĚDOBÝCH A DLOUHODOBÝCH, TRVALÝCH A PŘECHODNÝCH, KLADNÝCH A ZÁPORNÝCH; HODNOTÍ SE VLIVY NA OBYVATELSTVO, LIDSKÉ ZDRAVÍ, BIOLOGICKOU ROZMANITOST, FAUNU, FLORU, PŮDU, HORNINOVÉ PROSTŘEDÍ, VODU, OVZDUŠÍ, KLIMA, HMOTNÉ STATKY, KULTURNÍ DĚDICTVÍ VČETNĚ DĚDICTVÍ ARCHITEKTONICKÉHO A ARCHEOLOGICKÉHO A VLIVY NA KRAJINU VČETNĚ VZTAHŮ MEZI UVEDENÝMI OBLASTMI VYHODNOCENÍ.	30
Sekundární vlivy	30
Kumulativní a synergické vlivy	30
Časové hledisko posuzovaných vlivů	31
7. POROVNÁNÍ ZJIŠTĚNÝCH NEBO PŘEDPOKLÁDANÝCH KLADNÝCH A ZÁPORNÝCH VLIVŮ PODLE JEDNOTLIVÝCH VARIANT ŘEŠENÍ A JEJICH ZHODNOCENÍ. SROZUMITELNÝ POPIS POUŽITÝCH METOD VYHODNOCENÍ VČETNĚ JEJICH OMEZENÍ.	34
8. POPIS NAVRHOVANÝCH OPATŘENÍ PRO PŘEDCHÁZENÍ, SNÍŽENÍ NEBO KOMPENZACI VŠECH ZJIŠTĚNÝCH NEBO PŘEDPOKLÁDANÝCH ZÁVAŽNÝCH ZÁPORNÝCH VLIVŮ NA ŽIVOTNÍ PROSTŘEDÍ	36
9. ZHODNOCENÍ ZPŮSOBU ZAPRACOVÁNÍ VNITROSTÁTNÍCH CÍLŮ OCHRANY ŽIVOTNÍHO PROSTŘEDÍ DO ÚZEMNÍHO PLÁNU A JEJICH ZOHLEDNĚNÍ PŘI VÝBĚRU VARIANT ŘEŠENÍ	37
Státní program ochrany přírody a krajiny České republiky pro období 2020–2025	38
Dlouhodobý program zlepšování zdravotního stavu obyvatelstva České republiky – Zdraví pro všechny v 21. století.....	39
Státní politika životního prostředí České republiky 2030 s výhledem do 2050	39
Strategie ochrany biologické rozmanitosti ČR 2016-2025.....	40
10. NÁVRH UKAZATELŮ PRO SLEDOVÁNÍ VLIVŮ ÚZEMNÍHO PLÁNU NA ŽIVOTNÍ PROSTŘEDÍ.....	41
11. NÁVRH POŽADAVKŮ NA ROZHODOVÁNÍ VE VYMEZENÝCH PLOCHÁCH A KORIDORECH Z HLEDISKA MINIMALIZACE NEGATIVNÍCH VLIVŮ NA ŽIVOTNÍ PROSTŘEDÍ.	42
12. NETECHNICKÉ SHRNU TÍ VÝŠE UVEDENÝCH ÚDAJŮ	43
Závěry a doporučení včetně stanoviska ke koncepci	45

ÚVOD

Strategické hodnocení vlivů na životní prostředí (SEA) je systematický proces hodnocení důsledků navrhovaných politik, plánů a programů na životní prostředí. Účelem vyhodnocení SEA je zajistit, aby se strategické cíle ochrany životního prostředí a zdraví obyvatelstva staly součástí hodnocené územně plánovací dokumentace a také součástí přípravy a tvorby její koncepce.

Vyhodnocení vlivů územně plánovací dokumentace: „Změna č. 1 Územního plánu Mirkovice“ na životní prostředí (dále jen vyhodnocení) je zpracováno podle ustanovení §10i) zákona č. 100/2001 Sb., o posuzování vlivů na životní prostředí, v platném znění a ustanovení § 19 odst. 2 zákona č. 183/2006 Sb., o územním plánování a stavebním řádu (stavební zákon). Vyhodnocení je zpracováno metodou interaktivního posouzení „ex-ante“, vytvářené souběžně s konceptem posuzovaného územního plánu.

OŽP jako dotčený orgán posuzování vlivů na životní prostředí příslušný dle ust. § 22 písm. d) zákona o posuzování vlivů na životní prostředí tímto uplatnil ve stanovisku k návrhu zadání změny územního plánu (ÚP) Mirkovice (č.j. KUJCK 94375/2021) požadavek na vyhodnocení vlivů změny ÚP na životní prostředí (dále jen „vyhodnocení“).

Na základě žádosti, s přiměřeným použitím relevantních kritérií uvedených v příloze č. 8 k zákonu a v souladu s § 10i odst. 2 zákona krajský úřad sděluje, že požaduje zpracování vyhodnocení vlivů navrhovaného obsahu změny územního plánu Mirkovice (dále též „obsah změny ÚP“) na životní prostředí ve zkráceném postupu pořizování.

Odůvodnění: Obsah změny ÚP nemůže mít samostatně nebo ve spojení s jinými významný negativní vliv na příznivý stav předmětu ochrany nebo celistvost evropsky významných lokalit a ptáčích oblastí ležících na území v působnosti. Z hlediska obsahu předložená žádost prověřuje plochu a změnu, která svým charakterem, využitím, rozsahem a lokalizací může být z hlediska vlivu na jednotlivé složky životního prostředí a na veřejné zdraví v řešeném území považována za významnou.

Krajský úřad Jihočeského kraje, Odbor životního prostředí a zemědělství jako orgán ochrany přírody, příslušný podle ustanovení § 75 a podle § 77a zákona č. 114/1992 Sb., o ochraně přírody a krajiny, ve znění pozdějších předpisů (dále jen „zákon“) po posouzení koncepce k „Návrhu obsahu změny ÚP“ vydává toto stanovisko:

Navrhovaný obsah změny územního plánu Mirkovice nemůže mít samostatně nebo ve spojení s jinými záměry významný vliv na příznivý stav předmětu ochrany nebo celistvost evropsky významných lokalit a ptáčích oblastí ležících na území v působnosti Krajského úřadu – Jihočeský kraj.

Odůvodnění: Vzhledem k charakteru záměru a jeho umístění v dostatečné vzdálenosti od EVL nemůže v žádném případě dojít ovlivnění nebo narušení předmětů ochrany ve zmiňovaných prvcích soustavy NATURA 2000.

Metodická poznámka k rozsahu a způsobu hodnocení: předmětem změny posuzované změny územního plánu je jediná návrhová plocha pro bydlení na pozemku p. č. 1020 v k. ú. Chabičovice. Plocha je situována na orné půdě v rámci ZPF. Hodnocení plochy tak musí nutně vycházet do různé míry negativně především v kategoriích týkajících se půdního prostředí, neboť stavby umístěné do této plochy znamenají vedle nutných záborů ZPF. V hodnocení pak nutně budou převažovat do různé míry negativní vlivy i v hodnocení souladu se strategickými dokumentacemi (kapitola 2 a 9) neboť podstatná většina z relevantních strategických dokumentací deklaruje požadavky na podporu biodiverzity a ochranu ZPF. Výsledné hodnocení je tak výsledkem posouzení předmětných ploch v jejich kontextu v rámci celého území obce a ostatních návrhových ploch územního plánu, byť tyto nejsou předmětem posuzované změny.



Obr.: mapa širších vztahů s vynesenu polohou posuzované změny ÚP (červeně)

Dále k odůvodnění a obsahu vyhodnocení SEA dle Stanoviska k obsahu návrhu změny územního plánu Mirkovice ve zkráceném postupu pořizování (KUJCK 94375/2021):

Porovnání s relevantními kritérii podle přílohy č. 8 k zákonu:

Dle žádosti je obsahem změny ÚP prověření změny způsobu využití z využití Plochy zemědělské (ZPF) - stav na nové využití Plochy bydlení (B) o rozloze téměř 6 ha, čímž nevyklučuje vymezení ploch pro případnou realizaci záměrů uvedených v příloze č. 1 zákona (č. 108 „Záměry rozvoje sídel s rozlohou od 5 ha“). Lze tedy konstatovat, že pořízení změny ÚP stanoví rámec pro záměry a jiné činnosti především vzhledem k její velikosti, ale i umístění, neboť by se jednalo o plochu s dalším navýšením záboru zemědělské půdy ve volné krajině. Krajský úřad upozorňuje i na ustavení § 55 odst. 4 stavebního zákona – zdůvodnění potřeby vymezení nových zastavitelných ploch ve vztahu ke stávajícím zastavitelným plochám stejného způsobu využití obsažených v platné ÚPD. Územní plán Mirkovice má velké množství doposud nevyužitých ploch pro bydlení (přímo v areálu Svachova Lhotka plocha Z1 o rozloze 1,3 ha, dále jsou to plochy Z4, Z5, Z10, Z11, Z13, Z18, Z19,

Z21, Z26, Z28, Z29, Z33 a částečně Z6, Z20, Z24) a proto se prověření nové, rozsáhlé plochy pro bydlení jeví jako neodůvodnitelné.

Proces SEA, s ohledem na podporu udržitelného rozvoje, slouží zároveň jako významný nástroj pro možnosti začlenění všech požadavků na ochranu životního prostředí a veřejného zdraví.

Obsah změny ÚP nestanovuje žádné varianty řešení a neovlivňuje jiné koncepce.

Krajský úřad shledal některé z charakteristik vlivů obsahu změny ÚP na životní prostředí a veřejné zdraví a charakteristik dotčeného území, zejména s ohledem na pravděpodobnost, dobu trvání, četnost a vratnost vlivů, kumulativní a synergickou povahu vlivů, důležitost a zranitelnost oblasti, za významné do té míry, že požaduje tyto vlivy posoudit podle zákona (uvedené podrobnější požadavky na obsah a rozsah vyhodnocení).

Přeshraniční povahu vlivů provedení změny ÚP lze vyloučit. Rizika pro životní prostředí a veřejné zdraví z provedení změny ÚP jsou zanedbatelná, neboť žádná plocha nebude využívána k rizikové činnosti, která by mohla způsobit havárii.

V obsahu změny ÚP byly identifikovány potencionální střety se zájmy ochrany přírody a krajiny (ochrana ZPF, ochrana krajinného rázu). Závažnost a rozsah vlivů nelze vyloučit, jelikož některé byly identifikovány jako významné (expanze další zástavby do volné krajiny, přestože nejsou vyčerpány rozsáhlé návrhové plochy stejného způsobu využití). Předpokládá se trvalá změna v území s kumulativními a synergickými vlivy v dotčeném území (nárůst zpevněných ploch, zvýšení dopravního zatížení v lokalitě, vodní režim v krajině, atd). Rozsah změny ÚP nemůže ovlivnit urbanistickou koncepci obce Mirkovice, tedy se nepředpokládají negativní vlivy na hustotu obyvatel a osídlení. Nepředpokládá se překročení norem kvality životního prostředí.

Pořízením změny ÚP by došlo k novým záborům ZPF. Pořízením změny ÚP se nepředpokládají dopady nazměny klimatu.

Z výše uvedeného je patrné, že dle žádosti bude ve změně ÚP navrhována plocha s možnými negativními vlivy na životní prostředí a veřejné zdraví a podle kritérií uvedených v příloze č. 8 k zákonu byly shledány významné střety zájmů nebo závažné problémy v oblasti ochrany životního prostředí a veřejného zdraví, proto byl uplatněn požadavek na vyhodnocení změny územního plánu Mirkovice na životní prostředí.

Krajský úřad jako dotčený orgán při pořizování územního plánu v souladu s § 10i odst. 2 zákona o posuzování vlivů na životní prostředí stanoví níže uvedené podrobnější požadavky na obsah a rozsah vyhodnocení vlivů změny územního plánu Mirkovice na životní prostředí (dále též „vyhodnocení SEA“):

- Vyhodnocení SEA bude zpracováno v rozsahu celé změny ÚP se všemi možnými negativními dopady na všechny složky životního prostředí a veřejné zdraví, zejména vliv na krajinný ráz, zábor ZPF, biodiverzitu, živočichy, vodní režim v území atd.
- Součástí vyhodnocení SEA bude i návrh případných opatření k předcházení nepříznivých vlivů, popř. k eliminaci, minimalizaci a kompenzaci negativních vlivů na životní prostředí.
- V rámci vyhodnocení vlivů změny ÚP na životní prostředí musí být provedeno i vyhodnocení kumulativních a synergických vlivů jednotlivých návrhových ploch i v širších návaznostech v území. Proces SEA je nástrojem, který neřeší pouze konkrétní záměry, ale má vyhodnotit všechny souběžně řešené zájmy a širší souvislosti v území.
- Nedílnou součástí změny ÚP bude vyhodnocení vlivů na životní prostředí a veřejné zdraví, jako součást „vyhodnocení vlivů na udržitelný rozvoj území“, zpracované na základě ustanovení § 19 odst. 2 stavebního zákona podle přílohy ke stavebnímu zákonu, osobou k tomu oprávněnou podle § 19 zákona.

- Ve vyhodnocení SEA bude vypracována kapitola „Závěry a doporučení“ včetně návrhu stanoviska příslušného úřadu s uvedením zejména jasných výroků, zda lze z hlediska zjištěných negativních vlivů na životní prostředí s návrhem územního plánu souhlasit, souhlasit s podmínkami vč. jejich upřesnění, nebo nesouhlasit.



PLOCHY S ROZDÍLNÝM ZPŮSOBEM VYUŽITÍ

| stav | návrh | popis



B bydlení - nízkopodlažní



ZV veřejná prostranství - veřejná zeleň



PV veřejná prostranství



OM občanské vybavení – komerční zařízení
malá

1. STRUČNÉ SHRNUÍ OBSAHU A HLAVNÍCH CÍLŮ ÚZEMNĚ PLÁNOVACÍ DOKUMENTACE, VZTAH K JINÝM KONCEPCÍM.

Popis koncepce posuzované změny územního plánu a obsah posuzované změny ÚP

Posuzovaná změna územního plánu navrhuje plochu umožňující rozvoj bydlení včetně služeb a drobných podnikatelských aktivit. Návrhem plochy na pozemcích náležících obci Mirkovice se obec snaží zlepšit přístupnost nového bydlení v této lokalitě. V současnosti se pozemek dle platného Územního plánu nachází v nezastavěném území jako návrhová plocha zemědělská – louky a pastviny.

Návrh této zastavitelné plochy je odůvodněn snahou obce o podporu zájmu o bydlení nabídkou více lokalit k zástavbě a tím o získání nových obyvatel v produktivním věku, především mladých rodin. Počet obyvatel má dlouhodobě klesající tendenci. Přestože v rámci územního plánu jsou vymezeny početně dostatečné plochy pro možnou výstavbu rodinných domů, majitelé těchto pozemků zde plánují výstavbu pro vlastní potřebu. V případě jiných zájemců neměla obec doposud možnost nabídnout vlastní pozemek a umožnit tak jeho okamžité využití. Tato snaha je posuzovanou změnou územního plánu deklarována jako ve veřejném zájmu obce a zároveň je v souladu s požadavky nadřazené dokumentace ZÚR OK. Obec Mirkovice je zařazena do oblasti SOB-k4, tedy specifické oblasti pro území, ve kterém se projevují problémy v oblasti hospodářského rozvoje a sociální soudržnosti obyvatel území. Za zásadní problémy se považuje vysoká míra nezaměstnanosti, nevyvážená vzdělanostní struktura, nízká úroveň mezd a omezená mobilita obyvatel za prací.

Využití výše uvedené plochy pro rozvoj bydlení pro mladé rodiny by umožnil zlepšit věkovou strukturu obyvatelstva a do budoucna i hospodářskou situaci v lokalitě.

Výčet koncepčních dokumentací věnujících se ochraně životního prostředí a zdraví obyvatelstva relevantních k posuzované změně územního plánu

Seznam vybraných relevantních dokumentací:

- Státní program ochrany přírody a krajiny České republiky pro období 2020–2025
- Dlouhodobý program zlepšování zdravotního stavu obyvatelstva České republiky – Zdraví pro všechny v 21. století
- Státní politika životního prostředí České republiky 2030 s výhledem do 2050
- Strategie ochrany biologické rozmanitosti ČR 2016-2025

Následující kapitola 2. Zhodnocení vztahu územně plánovací dokumentace k cílům ochrany životního prostředí přijatým na vnitrostátní úrovni, obsahuje výčet dalších dokumentací se vztahem ke koncepci řešení území (doplňující určující cíle výše uvedených dokumentací) a jejich stručný popis. Tyto dokumentace a naplnění jejich relevantních požadavků pak zhodnoceno v kapitole 8. Zhodnocení způsobu zpracování vnitrostátních cílů ochrany životního prostředí (...)"

2. ZHODNOCENÍ VZTAHU ÚZEMNĚ PLÁNOVACÍ DOKUMENTACE K CÍLŮM OCHRANY ŽIVOTNÍHO PROSTŘEDÍ PŘIJATÝM NA VNITROSTÁTNÍ ÚROVNI

Kapitola vyhodnocuje posuzovanou změnu ÚP vzhledem k naplňování cílů ochrany životního prostředí a zdraví obyvatelstva obsažených v národních, krajských, regionálních a komunálních koncepčních dokumentacích. Obsahem kapitoly je výčet vybraných koncepčních dokumentací se vztahem k životnímu prostředí a zdraví obyvatelstva, které obsahují relevantní požadavky (případně přímo regulativy) na charakteristiky životního prostředí a zdraví obyvatelstva, které jsou zpracovatelné či zohlednitelné v řešení vyhodnocované dokumentace.

Z dílčích cílů těchto dokumentací byly zpracovatelem SEA sestaveny tzv. **referenční cíle ochrany životního prostředí a zdraví obyvatelstva** (dále jen Referenční cíle). Jedná se o cíle, jejichž naplnění je ovlivnitelné předpokládaným uplatněním vyhodnocované dokumentace, v rámci jejího prostorového a věcného řešení.

- Referenční cíle jsou definovány na základě vybraných cílů obsažených v relevantních strategických dokumentech a formulovány způsobem, který umožňuje zhodnotit jejich vztah k posuzovanému územnímu plánu (kap. 2) a zhodnotit způsob, jakým je daný referenční cíl v řešení vyhodnocované dokumentace zohledněn (kap. 8);
- Požadavky a cíle obsažené v různých dokumentech obdobné koncepční úrovni (krajské, národní...) obvykle vzájemně interferují (např. požadavek na ochranu biodiverzity, ač je formulován různým způsobem, figuruje v cílech řady strategických dokumentací);
- Cíle dokumentací vyšších koncepčních úrovní jsou přebírány do úrovní nižších, přičemž jsou věcně zpřesňovány a účelně modifikovány právě v kontextu specifik konkrétních území;
- Při výběru referenčních cílů byly zohledňovány charakteristiky zájmového území, především z pohledu jeho potenciálu pro naplňování obecně stanovovaných cílů.

Popis vybraných strategických dokumentací a přehled jejich cílů

Z koncepčních dokumentů se vztahem k životnímu prostředí a zdraví obyvatelstva jsou vybrány ty, které definují přístupy relevantní ve vztahu k charakteru zájmového území a definující požadavky zohlednitelné v územně plánovací dokumentaci. U vybraných dokumentací je stručně popsán jejich obsah a uveden výčet vybraných cílů, ze kterých je následně sestaven výčet „Vybraných referenčních cíle ochrany životního prostředí“ vzhledem k jejichž naplňování je vyhodnocovaná dokumentace posuzována.

Státní program ochrany přírody a krajiny České republiky pro období 2020–2025

Státní program ochrany přírody a krajiny ČR byl přijat v červnu 1998. Aktualizovanou verzi vláda schválila 1. 4. 2020 usnesením č. 360/2020.

Státní program ochrany přírody a krajiny České republiky pro období 2020–2025 (dle definice <https://www.mzp.cz>) představuje dílčí koncepční dokument, který navazuje na Strategii ochrany biologické rozmanitosti České republiky 2016–2025 a na předchozí aktualizaci Programu z roku 2009 a zároveň reaguje na aktuální stav přírody a krajiny a potřeby jejich ochrany.

Program stanovuje dílčí cíle a opatření v oblasti ochrany a udržitelného využívání biodiverzity na území ČR. Program zohledňuje současné mezinárodní závazky, zejména Strategii EU pro oblast biodiverzity do roku 2020 a Strategický plán Úmluvy o biologické rozmanitosti (CBD) do roku 2020.

Hlavním cílem Programu je zabránit pokračujícímu celkovému úbytku biologické rozmanitosti na území České republiky a zároveň implementovat opatření a činnosti, které povedou ke zlepšení stavu biodiverzity a jejímu dlouhodobě udržitelnému využívání při maximální snaze o efektivní využití stávajících nástrojů ochrany přírody a krajiny. Vybrané navrhované cíle a opatření jsou významné také z hlediska adaptace přírody a krajiny na změny klimatu.

Program je definován na období pěti let, tj. do roku 2025, kdy by mělo dojít k revizi SOBR a rovněž Programu s cílem sjednotit budoucí koncepční dokument pro období do roku 2030.

Přehled vybraných cílů Státního program ochrany přírody a krajiny ČR:

- Udržet a zvyšovat ekologickou stabilitu krajiny – s mozaikou vzájemně propojených biologicky funkčních prvků a částí, schopných odolávat vnějším negativním vlivům včetně změn klimatu.
- Udržet a zvyšovat přírodní a estetické hodnoty krajiny.
- Zajistit udržitelné využívání krajiny jako celku především omezením zástavby krajiny, zachováním její prostupnosti a omezením další fragmentace s přednostním využitím ploch v sídelních útvarech, případně ve vazbě na ně.
- Zajistit odpovídající péči o optimalizovanou soustavu ZCHÚ a vymezený ÚSES jako o nezastupitelný základ přírodní infrastruktury krajiny, zajišťující zachování biologické rozmanitosti a fungování přírodních, pro život lidí nezbytných procesů.
- Zabezpečení ochrany půdy jako nezastupitelného a neobnovitelného přírodního zdroje, s uplatněním principů udržitelného rozvoje a s ohledem na ostatní složky životního prostředí, omezení negativního trendu snižování rozlohy kvalitní zemědělské půdy, snížení negativního působení ohrožujících činitelů na půdu, které ohrožují poskytování ekosystémových služeb půdními ekosystémy (produkční a ekologické funkce půdy).
- Trvalé zvýšení různorodosti zemědělsky obhospodařovaných ploch a přilehlých pozemků, které jsou součástí zemědělsky využívané krajiny
- Udržení dostatečně početných a tím i geneticky kvalitních populací původních planě rostoucích rostlin a volně žijících živočichů, schopných dlouhodobé samostatné existence. Minimalizace rizik zavádění nových invazních nepůvodních druhů v ČR, omezení dalšího rozšiřování již přítomných invazních nepůvodních druhů a jejich regulace a odstraňování v přírodně hodnotných územích, a to i s ohledem na probíhající a očekávané změny podnebí.

Dlouhodobý program zlepšování zdravotního stavu obyvatelstva České republiky – Zdraví pro všechny v 21. století

Program představuje strukturovaný model komplexní péče společnosti o zdraví a jeho rozvoj, vypracovaný odborníky jak z medicínských oborů, tak oborů věnujících se zdravotní politice a ekonomice. Cíle programu nejsou stanoveny v absolutních ukazatelích, ale koncipovány jako zlepšení současných národních úrovní.

Přehled vybraných cílů programu Zdraví pro zlepšování zdravotního stavu obyvatelstva České republiky:

- Na základě dostupných údajů identifikovat a vyhodnotit hlavní lokální zdravotní rizika z vody, půdy a ovzduší na území krajů ČR a stanovit priority k řešení.
- Soustavně monitorovat a vyhodnocovat ukazatele kvality ovzduší a ukazatele zdravotního stavu.
- Snižovat vliv dopravy na životní prostředí a zdraví obyvatel.
- Zlepšovat efektivitu spolupráce mezi resorty a jejich organizacemi při hodnocení zdravotních rizik a uplatňovat opatření na ochranu veřejného zdraví

Státní politika životního prostředí České republiky 2030 s výhledem do 2050

Zpracování materiálu „Státní politika životního prostředí České republiky 2030 s výhledem do 2050“ (dále jen „SPŽP 2030“) vzešlo z usnesení vlády (UV) č. 1026 ze dne 23. 11. 2016, s termínem předložit ho vládě do 31. prosince 2020. Nový dokument byl schválen vládou ČR dne 11. 1. 2021. SPŽP 2030 navazuje na dlouhodobé úsilí MŽP o ochranu životního prostředí-více informací naleznete v rubrice "Historický vývoj SPŽP".

SPŽP 2030 formuluje cíle v oblasti ochrany životního prostředí v ČR, zastřešuje problematiku životního prostředí v celém jejím rozsahu a stanovuje strategické směřování do roku 2030 s výhledem do roku 2050. SPŽP zohledňuje ostatní strategické dokumenty na národní, evropské i mezinárodní úrovni, legislativní dokumenty, principy udržitelného rozvoje a výsledky Vyhodnocení SPŽP 2012-2020, stejně tak jako každoroční hodnocení Zpráv o životním prostředí ČR. Dále byly zohledněny predikce externích vlivů, jako je sociodemografický vývoj, hospodářský vývoj, globální tlaky, ale i dopady současné virové pandemie COVID-19.

Přehled vybraných cílů politiky životního prostředí České republiky:

- Omezovat trvalý zábor zemědělské půdy a podložních hornin
- Snižovat ohrožení zemědělské a lesní půdy a hornin erozí
- Omezovat a regulovat kontaminaci a ostatní degradaci půdy a hornin způsobenou lidskou činností
- Sanovat kontaminovaná místa, včetně starých ekologických zátěží a lokalit zatížených municí, náprava ekologických škod
- Zahlazovat a předcházet následkům po hornické činnosti a těžbě nerostných surovin
- Zvýšení ekologické stability krajiny
- Obnova vodního režimu krajiny
- Omezení a zmírnění dopadů fragmentace krajiny
- Udržitelné a šetrné zemědělské a lesnické hospodaření
- Zajištění ochrany a péče o nejcennější části přírody a krajiny

- Omezení úbytku původních druhů a přírodních stanovišť
- Omezení negativního vlivu nepůvodních invazních druhů na biodiverzitu
- Zlepšení systému zeleně v sídlech a jeho struktury
- Posílení regenerace brownfields s pozitivním vlivem na kvalitu prostředí v sídlech
- Zajistit šetrné hospodaření s vodou v sídelních útvarech

Strategie ochrany biologické rozmanitosti ČR 2016-2025

Aktualizace Strategie navazuje na komplexní vyhodnocení předcházejícího dokumentu z roku 2005. Hlavním cílem Strategie je zabránit pokračujícímu celkovému úbytku biologické rozmanitosti na území ČR a zároveň implementovat opatření a činnosti, které povedou ke zlepšení stavu a dlouhodobě udržitelnému využívání biodiverzity.

Přehled vybraných cílů Strategie ochrany biologické rozmanitosti

- Revidovat systém druhové ochrany
- Sledovat a vyhodnocovat stav druhů
- Rozvíjet a podporovat speciální nástroje druhové ochrany
- Usměrnit správu státního majetku tak, aby podporovala ochranu druhů
- Omezit rozšiřování zástavby do volné krajiny
- Zlepšovat strukturu krajiny
- Zlepšovat propustnost krajiny pro biotu

Vybrané referenční cíle ochrany životního prostředí

Tab.: Vybrané referenční cíle ochrany životního prostředí

Složky ŽP	Referenční cíle ochrany životního prostředí
1. Ovzduší a klima	1.1 Snižování koncentrací a množství emisí znečišťujících látek do ovzduší (především z dopravy)
2. Voda	2.1 Zvýšení retence a prodloužení odtoku vody z povodí 2.2 Podpora staveb protipovodňové ochrany s důrazem na ochranu sídel a zadržení vody v krajině 2.3 Zlepšování stavu a ekologické funkce vodních útvarů
3. Půda a horninové prostředí	3.1 Omezování nových záborů ZPF
4. Biodiverzita	4.1 Posilování ekologické stability krajiny, udržení a rozvoj biodiverzity 4.2 Omezování fragmentace přírodě blízkých částí krajiny
5. Krajinový ráz, kulturní dědictví	5.1 Ochrana specifických krajinových prvků a krajinné struktury utvářející místně typický krajinový ráz 5.2 Udržování a rozvoj kulturního dědictví venkovských lokalit (respektování kulturních dominant, údržba či obnova drobné sakrální architektury apod.) 5.3 U venkovských sídel respektování venkovského charakteru zástavby (nenarušovat zachovaná jádra obcí novodobou zástavbou, zvl. tam, kde se historický charakter zástavby dosud uchoval)
6. Sídla, urbanizace	6.1 Směřování rozvoje sídel do zastavitelného území obce, příp. do prostorů v jeho přímé návaznosti 6.2 Nezvyšování dopravní zátěže v sídlech
7. Obyvatelstvo, veřejné zdraví	7.1 Zlepšování kvality života obyvatel venkovských sídel vytvářením kvalitního urbánního prostředí a jeho napojení na přírodní zázemí obce 7.2 Snižování hlukové zátěže obyvatelstva v zastavěném území
8. Doprava	8.1 Optimalizace parkovacích a odstavných ploch

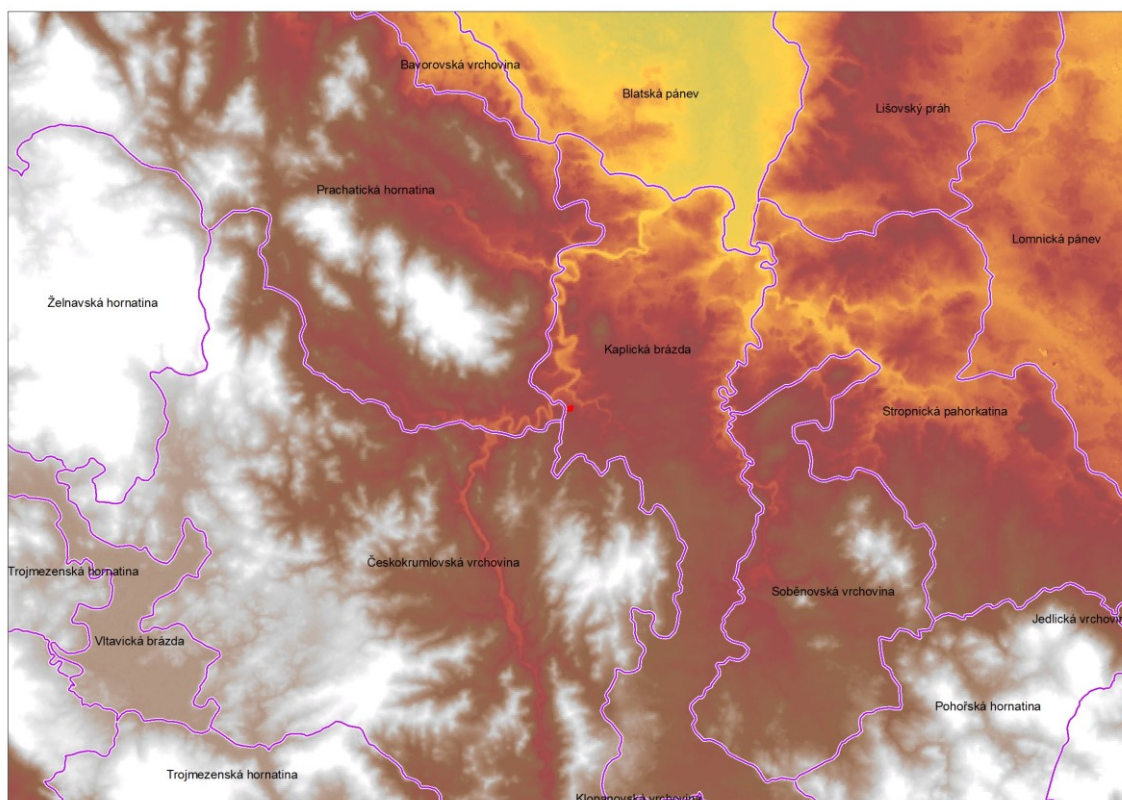
3. ÚDAJE O SOUČASNÉM STAVU ŽIVOTNÍHO PROSTŘEDÍ V ŘEŠENÉM ÚZEMÍ A JEHO PŘEDPOKLÁDANÉM VÝVOJI, POKUD BY NEBYL UPLATNĚN ÚZEMNÍ PLÁN

Předmětem kapitoly je výčet a popis charakteristik jednotlivých složek přírodního a charakteristik životního prostředí. Tento popis je doplněn o vyhodnocení jejich možného ovlivnění posuzovanou dokumentací, přičemž u vybraných charakteristik životního prostředí je také vyhodnocen jejich předpokládaný vývoj v případě neuplatnění vyhodnocované dokumentace.

Geomorfologické poměry

Dle geomorfologického členění reliéfu ČR (Demek J. a kol., 1987) je území členěno následně:

System:	Hercynský
Provincie:	Česká Vysočina
Soustava:	Šumavská soustava
Celek:	Novohradské podhůří
Okrsek:	Velešínská pahorkatina



Obr.: mapa geomorfologického členění – geomorfologické celky, posuzovaná lokality zvýrazněna červeným polygonem

Geomorfologicky náleží zájmové území do provincie Česká vysočina a Šumavské soustavy. Reliéf je zde kopcovitý mírně zvlněný, výrazným reliéfním prvkem je blízké údolí Vltavy, průměrná nadmořská výška se pohybuje kolem 550 m n. m.

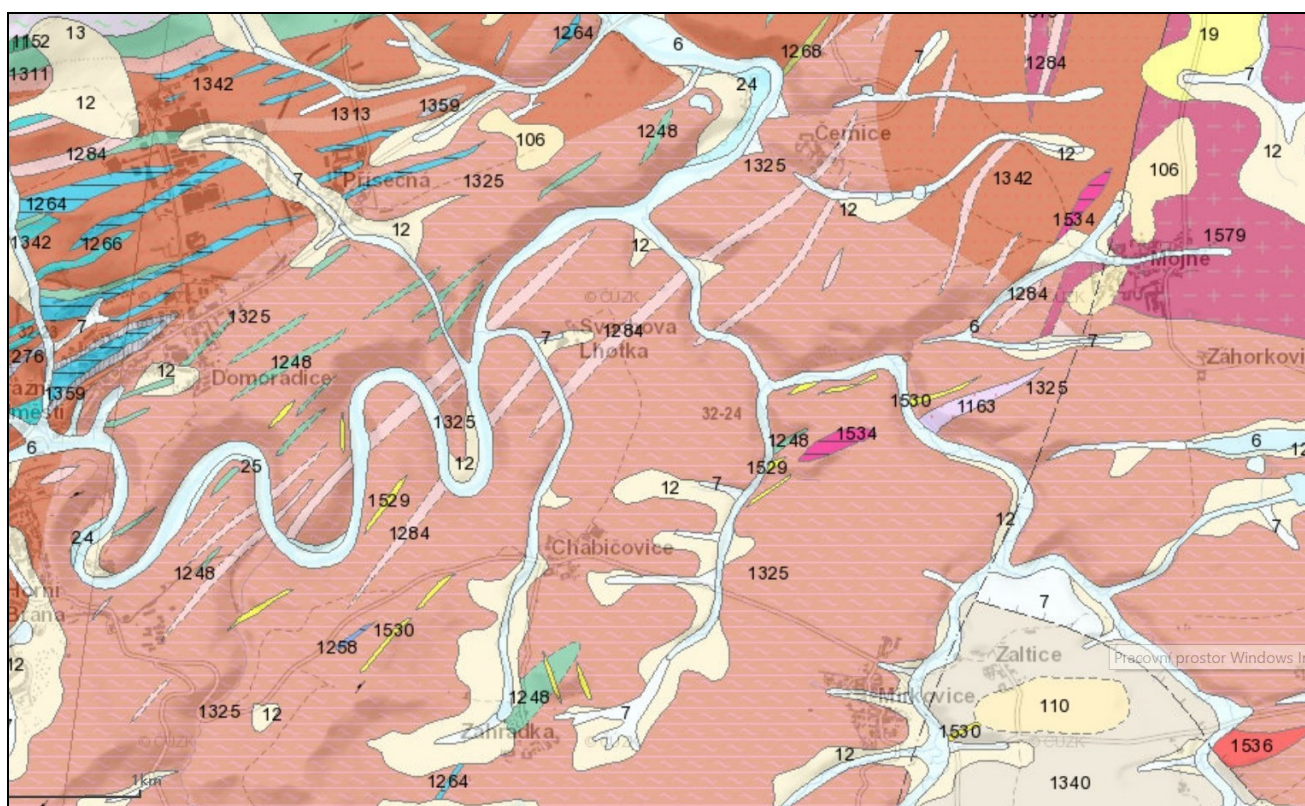
Geologické poměry

Lokalita je situována na geologickém podloží pararul až migmatitů prostoupených enklávami ortorul tvaru protáhlých pásů severovýchodně jihozápadního průběhu.

V zájmovém území ani v jeho blízkém okolí není Geofondem ČR evidováno žádné poddolované území. V lokalitě jsou silně zastoupené krasové jevy.

V zájmovém území ani v jeho blízkém okolí nejsou evidována žádná svážná území.

V zájmovém území ani v jeho blízkém okolí nejsou evidována stará důlní díla ve smyslu § 35 zákona č. 44/1988 Sb., ve znění pozdějších předpisů a vyhlášky č. 363/1992 Sb. o zjišťování starých důlních děl a vedení jejich registru, v platném znění.



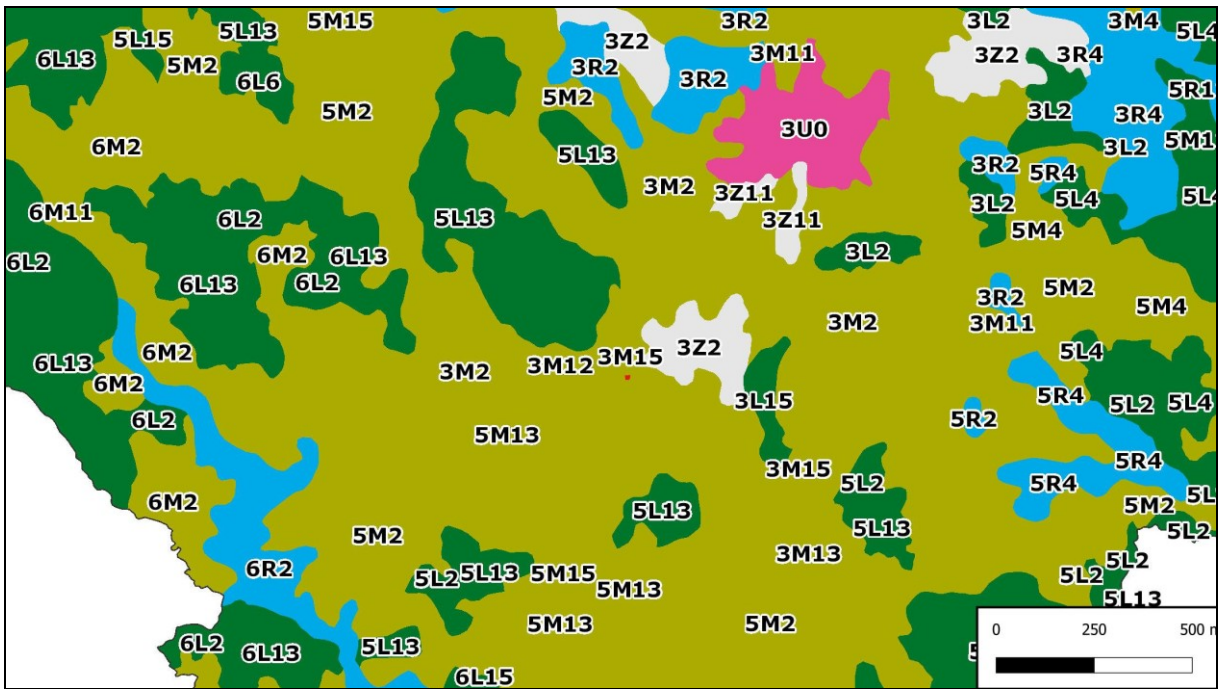
Obr.: mapa geologická zdroj: [<http://www.geology.cz>]

Hydrologie

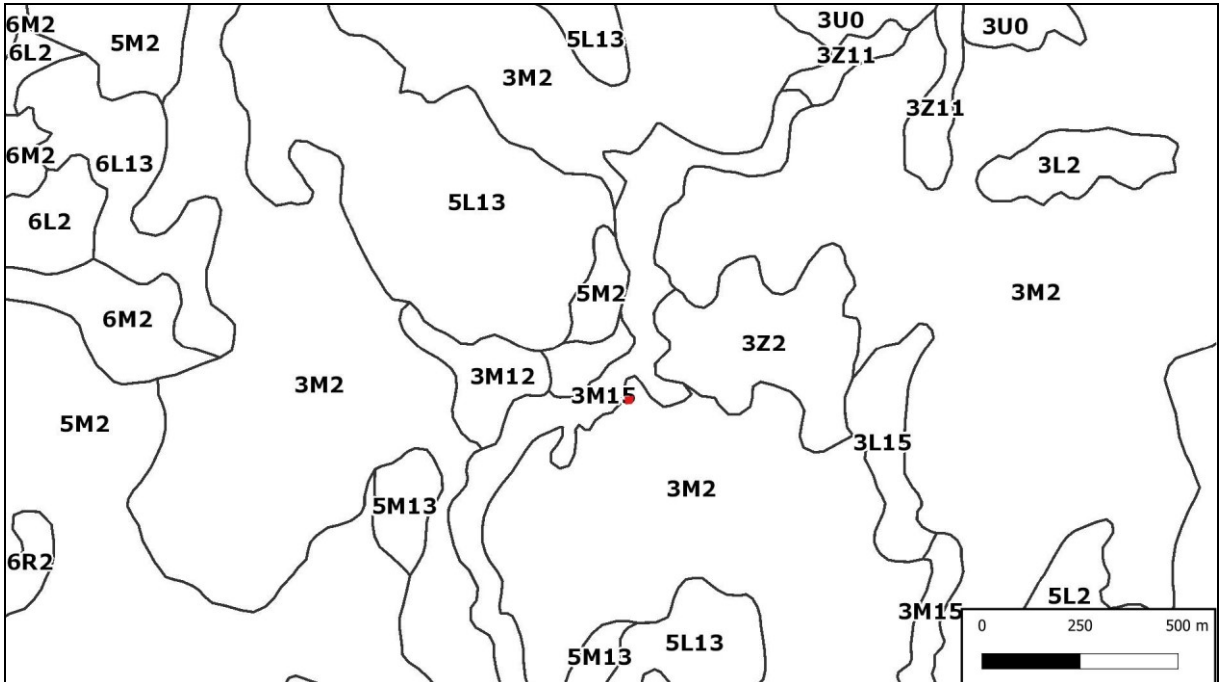
Dle hydrologického členění spadá řešené území do povodí Vltavy 1-00-00. V detailním členění povodní se nachází na rozvodném hřebětu mezi dílčím povodím Vltavy 1-06-01-1860 a Jileckého potoka 1-06-01-1910.

Klimatické charakteristiky

Lokalita se nachází v mírně teplé klimatické oblasti MT 5. Mírně teplá klimatická oblast MT5 – vyznačuje se normálně dlouhým až krátkým, mírným až mírně chladným a suchým až mírně suchým létem, normálním až dlouhým přechodným obdobím s mírným jarem a podzimem a normálně dlouhou, mírně chladnou a suchou zimou s normálním až krátkým trváním sněhové pokrývky



Obr. Mapa krajinných typů osídlení



Obr. Mapa krajinných typů osídlení

4. CHARAKTERISTIKY ŽIVOTNÍHO PROSTŘEDÍ, KTERÉ BY MOHLY BÝT UPLATNĚNÍM ÚZEMNÍHO PLÁNU VÝZNAMNĚ OVLIVNĚNY

Kapitola obsahuje výčet charakteristik životního prostředí, které by mohly být uplatněním územního plánu významně ovlivněny. Potenciálně ovlivnitelné charakteristiky jsou vybrány se zřetel na referenční cíle životního prostředí (viz kapitola 1.). Pro příslušnou složku životního prostředí představují základní soubor charakteristik, pro které je posuzováno jejich ovlivnění možnou změnou využití při uplatnění posuzovaného územního plánu (kapitola 5).

Historické a kulturní památky a chráněné jevy v území

S ohledem na charakter lokality byly detailně průčovereny možné střety s památkovou ochranou a jevy chráněné v zájmu zachování kulturně historických hodnot území.



Obr.: Geoportál NPÚ, Památkový fond ČR 1982–1985.

Památkový fond ČR 1982–1985 eviduje následující jevy:

- historické cesty
- sídelní útvary bez památek plnících funkci krajinných dominant – panoramat
- sídelní útvary s památkami plnícími funkci krajinných dominant – panoramat
- památky mimo sídelní útvar bez dominantní funkce
- památky mimo sídelní útvar s dominantní funkcí
- maloplošná území s rozptýlenými památkami.

Na výřezu přiloženém výřezu mapy památkového fondu je patrné že se v blízkém okolí zájmového území nenachází žádné evidované památky. Nejbližší evidovanou památkou jsou Troje boží muka v os. Svachova Lhotka a Pozdně klasicistní výklenková kaplička, dvoje boží muka v Chabičovicích. Mapa zde zaznamenává průběh historické cesty, kterou je obtížné identifikovat vzhledem ke stávající cestní síti v území. Může být v blízkosti zájmového území ztotožněna se stávající účelovou komunikací zpřístupňující posuzované plochy, spíše však odpovídá některé z tras procházejících zalesněným údolním svahem mezi Chabičovicemi a Svachovou Lhotou. Průběh historické stezky dokumentují následující mapy císařských otisků a třetího vojenského mapování, na kterých je zřejmé propojení zmíněných vsí mimo kontakt se řešeným územím – stezka procházela lesnatým svahem západně od zájmového území.



Obr.: mapa císařských otisků map stabilního katastru

Barevné kopie tzv. císařských povinných otisků map stabilního katastru vznikaly v letech 1824–1843 zachycují původní stav krajiny v době mapování bez dodatečného zákresu pozdějších změn. Z mapy je patrné že se v prostoru šetřené lokality nacházely pozemky maloplošné polní držby a v severní partii luční porosty, pravděpodobně pastviny případně maloplošné extenzivní sady. Mapa také zobrazuje historickou cestní síť mezi Chabičovicemi a Svachovou Lhotkou. Posuzovaná lokalita tuto síť v území nenarušuje.



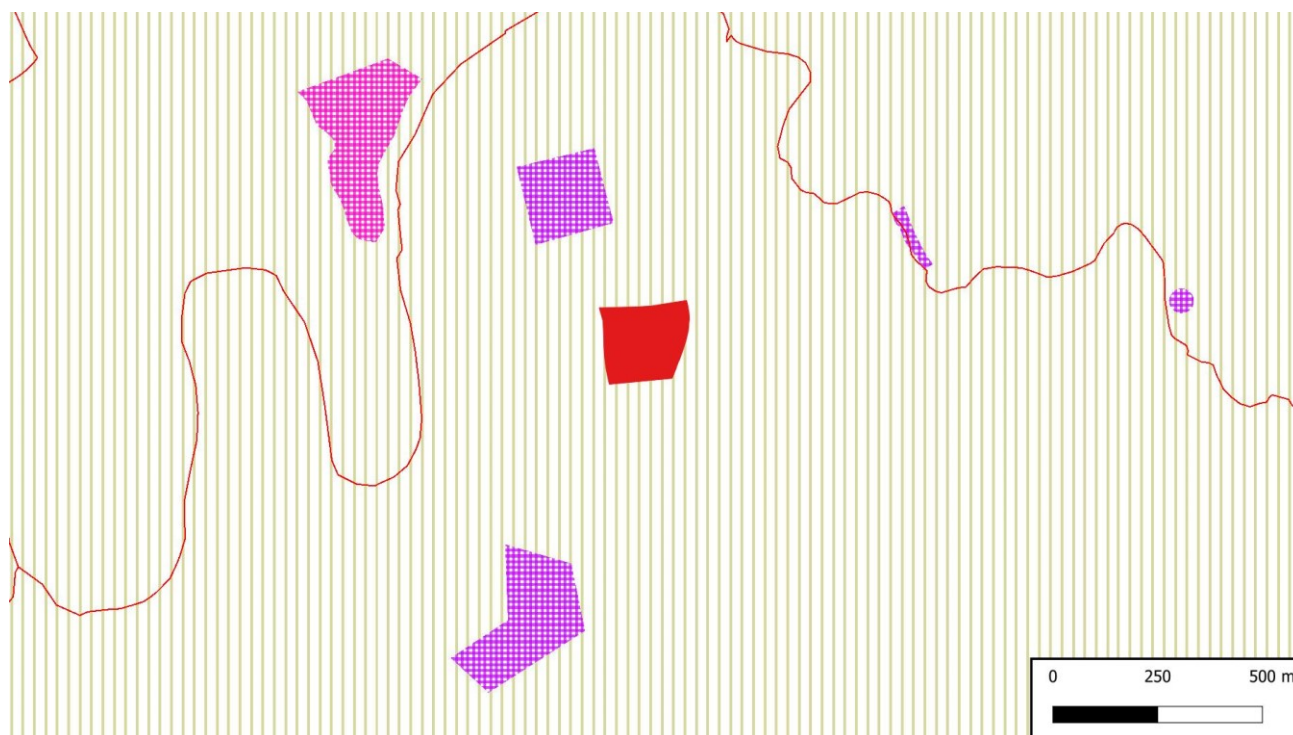
Obr.: Speciální mapy 1 : 75 000, třetí vojenské mapování, klad 4453, rok mapování: 1875–1952.

Mapa III. vojenského mapování identifikuje historickou cestu mezi Chabičovicemi (Kabschowitz) a Svachovou Lhotkou (Mehlhuttel / Lhotka) v poloze okraje lesnatých svahů Vltavy.



Obr.: mapa Františkova mapování

Z mapy Františkova mapování je patrná cestní síť mezi Chabičovicemi (Kabschowitz) a Svachovou Lhotkou (Fusselhof) v poloze okraje lesnatých svahů Vltavy. Patrná je také část současné polní cesty končící v poloze posuzované lokality.

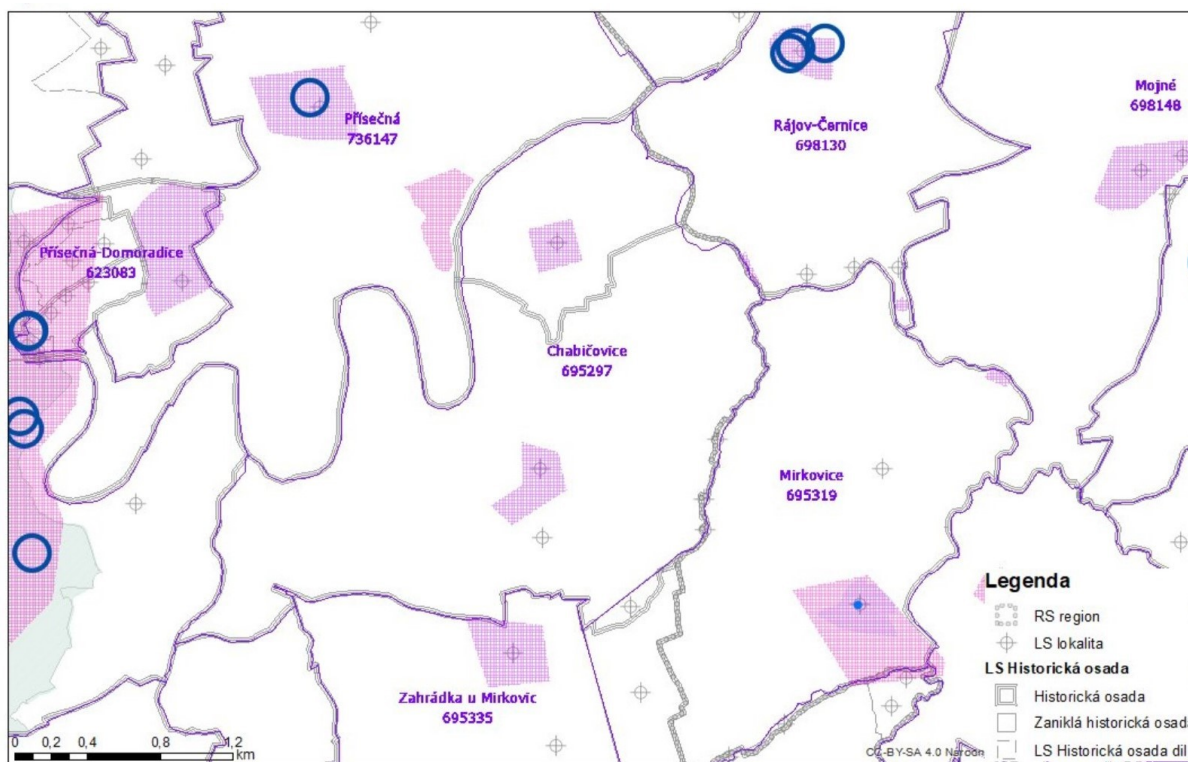


Obr.: mapa území s archeologickými nálezy (posuzovaná lokalita zvýrazněna červeně).

Mapová služba Území s archeologickými nálezy (UAN) obsahuje data Státního archeologického seznamu ČR. UAN jsou rozdělena do čtyř kategorií:

- I. - území s pozitivně prokázaným a dále bezpečně předpokládaným výskytem archeologických nálezů
- II. - území, na němž dosud nebyl pozitivně prokázán výskyt archeologických nálezů, ale určité indicie mu nasvědčují nebo byl prokázán zatím jen nespolehlivě; pravděpodobnost výskytu archeologických nálezů 51–100 %
- III. - území, na němž nebyl dosud rozpoznán a pozitivně prokázán výskyt archeologických nálezů a ani tomu nenasvědčují žádné indicie, ale jelikož předmětné území mohlo být osídleno či jinak využito člověkem, existuje 50 % pravděpodobnost výskytu archeologických nálezů (veškeré ostatní/zbývající území státu kromě kategorie IV). UAN III není evidováno v SAS ČR.
- IV. - území, na němž není reálná pravděpodobnost výskytu archeologických nálezů (veškerá území, kde byly odtěženy vrstvy a uloženiny nad předčtvrtohorním geologickým podložím).

Zájmové území je součástí UAN III – území, na němž nebyl dosud rozpoznán a pozitivně prokázán výskyt archeologických nálezů a ani tomu nenasvědčují žádné indicie, ale jelikož předmětné území mohlo být osídleno či jinak využito člověkem, existuje 50 % pravděpodobnost výskytu archeologických nálezů. Lokality vymezené jako UAN II jsou vymezené ve vazbě na zástavbu Chabičovic a Svachovi Lhotky. Lokality UAN I je vymezena v protějším svahu údolí Vltavy označená jako Hradiště a Dlouhé hradiště. Žádné z lokalit UAN I či II nemohou být změnami v území umožněnými posuzovanou změnou územního plánu ovlivněny. Vymezení území jako UAN III bude bráno v potaz při realizaci změn v území, není však limitem, který by ovlivňoval možnost jejich umístění.



Obr.: Přehled a evidence zájmů památkové péče

Souhrnný mapový projekt se základními náhledy na odborná data a evidenční přehledy jejich zpracování určený pro odborné pracovníky NPÚ. V blízkosti šetřené lokality se nenachází prvky s evidovaným zájmem památkové péče.

Znečištění ovzduší

Míra znečištění ovzduší je v širším okolí posuzovaného území velmi nízká. Lokálnímu překročení ročního imisního limitu pro benzo(a)pyren, je možné předpokládat ve vazbě na vzdálenou zástavbu Českého Krumlova jako vliv kombinace vytápění obytné zástavby (lokální topeniště) v obtížně provětrávaných polohách v zimních částech roku. Lokálně je možné předpokládat převýšení 24hodinový imisní limit pro suspendované částice frakce PM_{10} především v topné sezóně vlivem zhoršených rozptylových podmínek, přítomností sekundárního aerosolu a také v okolních, dopravou silně zatížených lokalitách případně na úsecích frekventovaných komunikací v lokalitách se zhoršeným provětráváním.

Území obce Mirkovice patří mezi oblasti s kvalitním ovzduším. Průměrné koncentrace oxidu dusičitého (NO_2), emisí „polévatého prachu“ PM v kategoriích PM_{10} , $PM_{2,5}$ jsou díky absenci významnějších znečišťovatelů a dopravně zatížených komunikací na úrovni nepřekračující povolené limity.

Posuzované území je z pohledu znečištění ovzduší možné hodnotit jako velmi kvalitní bez potenciálních významnějších zdrojů znečištění.

Hluk, vibrace

Provozně zatížené komunikace jsou nejvýznamnějšími hlukovými zdroji v posuzovaném území. Tyto hlukové zdroje mají liniový charakter a emitují hlukovou zátěž, kterou je možné charakterizovat jako ustálenou až proměnlivou v závislosti na jejich dopravním zatížení. Hluková zátěž těchto komunikací je nejvýznamnější v místech, kde prochází zastavěným obytným územím.

Nařízení vlády č. 148 / 2006 Sb., o ochraně zdraví před nepříznivými účinky hluku a vibrací upravuje hygienické limity pro níže uvedené chráněné prostory:

Chráněnými venkovními prostory se rozumí nezastavěné pozemky, které jsou užívány k rekreaci, sportu, léčení a výuce, s výjimkou lesních a zemědělských pozemků a venkovních pracovišť.

Chráněnými venkovními prostory staveb se rozumí prostor do 2 m okolo bytových domů, RD, staveb pro školní a předškolní výchovu a pro zdravotní a sociální účely, jakož i funkčně obdobných staveb.

Chráněnými vnitřními prostory staveb se rozumí obytné a pobytové místnosti, s výjimkou místností ve stavbách pro individuální rekreaci a ve stavbách pro výrobu a skladování.

Nařízením vlády č. 148/2006 Sb., o ochraně zdraví před nepříznivými účinky hluku a vibrací jsou stanoveny následující přípustné hladiny hluku:

- Základní hladina hluku ve venkovním prostoru 50 dB (A)
- Hluk z dopravy na pozemních komunikacích s výjimkou účelových komunikací + 5 dB (A)
- Hluk na hlavních pozemních komunikacích v území, kde hluk z dopravy na těchto komunikacích je převažující nad hlukem z dopravy na ostatních pozemních komunikacích + 10 dB (A)
- Stará hluková zátěž z pozemních komunikací + 20 dB (A)
- Korekce na denní dobu pro den (silnice) ± 0 dB (A), noc (silnice) - 10 dB (A)

Přípustné hladiny hluku

- Přípustná hladina hluku pro novou bytovou zástavbu podél veřejných komunikací a denní dobu 55 dB (A)
- Přípustná hladina hluku pro novou bytovou zástavbu podél hlavních komunikací a denní dobu 60 dB (A)
- Přípustná hladina hluku pro novou zástavbu podél veřejných pozemních komunikací a noční dobu 45 dB (A)
- Přípustná hladina hluku pro novou bytovou zástavbu podél hlavních komunikací a pro noční dobu 50 dB (A)
- Zdroje hluku a pásma hlukové ochrany

Mezní hodnoty hluku

Mezní hodnoty nejsou hygienickými limity hluku ve smyslu nařízení vlády č. 272/2011 Sb., o ochraně zdraví před nepříznivými účinky hluku a vibrací.

Mezní hodnoty hlukových ukazatelů zobrazuje následující mapa s výsledky III. etapy Strategického hlukového mapování.

Zdroj hluku	L _{dvn} [dB]	L _n [dB]
Silniční doprava	70	60

Zhodnocení hlukové zátěže

V blízkém okolí posuzované lokality se nenachází žádné významné liniové zdroje hluku – železniční tratě, rychlostní a provozně výrazně zatížené komunikace. Hlukové prostředí je v blízkém okolí příznivé, bez negativního ovlivnění významných zdrojů hluku.

Potenciálně ovlivnitelné charakteristiky životního prostředí

Složky životního prostředí	Potenciálně ovlivnitelné charakteristiky životního prostředí
1. Ovzduší a klima	Znečištění ovzduší prachovými částicemi Znečištění ovzduší plynnými exhalacemi
2. Voda	Zastoupení ploch s vyšší retenční schopností (lesy, travinobylinné porosty) Přirozenost vodních toků, jejich vegetačních doprovodů a niv Migrační prostupnost vodních toků Míra znečištění tekoucích a stojatých vod
3. Půda a horninové prostředí	Plocha záborů ZPF a PUPFL
4. Biodiverzita	Ekologická stabilita krajiny (koeficient ekologické stability) Míra fragmentace krajiny
5. Krajinový ráz, kulturní dědictví	Zastoupení specifických krajinných prvků Zastoupení krajinné struktury utvářející místně typický krajinný ráz Respektování kulturních památek a zájmových prvků ochrany přírody a krajiny
6. Sídla, urbanizace	Množství projíždějících osobních a nákladních automobilů, (doba průjezdu urbanizovaným územím)
7. Obyvatelstvo, veřejné zdraví	Respektování záplavových území Kvalitní urbanistická koncepce sídla Snížení hlukové zátěže a exhalací ze silniční dopravy

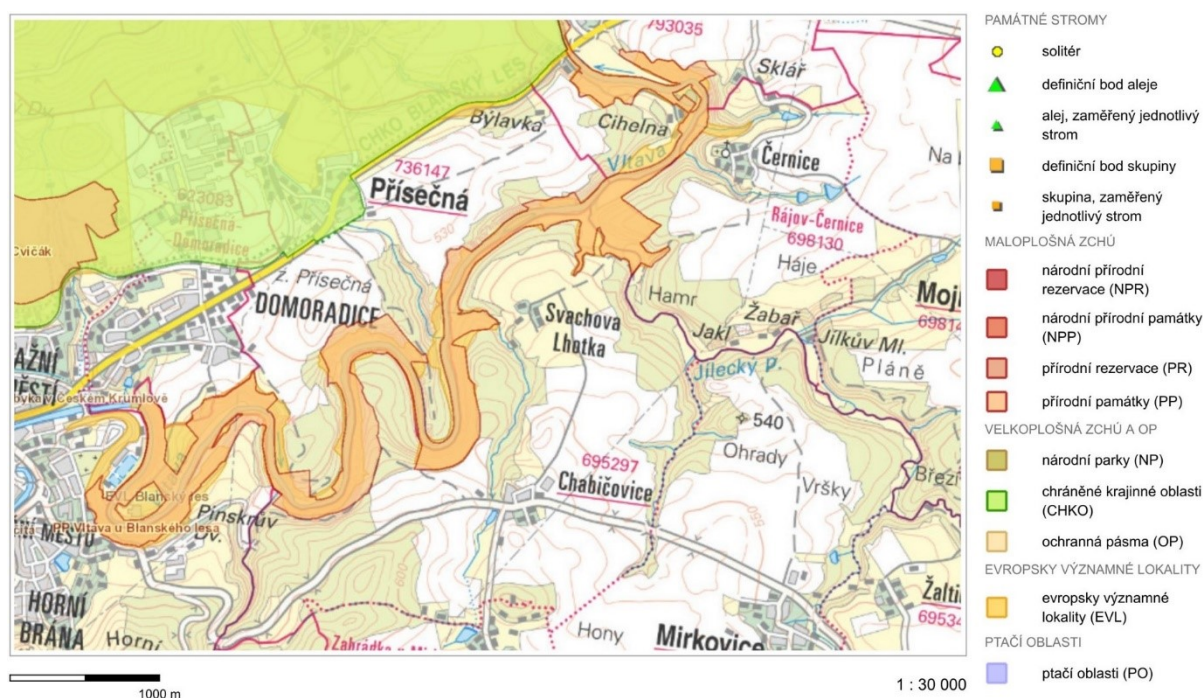
5. SOUČASNÉ PROBLÉMY A JEVY ŽIVOTNÍHO PROSTŘEDÍ, KTERÉ BY MOHLY BÝT UPLATNĚNÍM ÚZEMNÍHO PLÁNU VÝZNAMNĚ OVLIVNĚNY, ZEJMÉNA S OHLEDEM NA ZVLÁŠTĚ CHRÁNĚNÁ ÚZEMÍ A PTAČÍ OBLASTI

Kapitola uvádí konkrétní jevy životního prostředí (ÚSES, kvalita ovzduší, hluk) které mohou být uplatněním územního plánu ovlivněny. Zvláště chráněná území – přírodovědecky či esteticky velmi významná nebo jedinečná dle § 14 zákona č. 114/1992 Sb., o ochraně přírody a krajiny se v zájmovém území nenachází.

Velkoplošná a maloplošná zvláště chráněná území

Území přírodovědecky či esteticky velmi významná nebo jedinečná vyhlášená dle § 14 zákona č. 114/1992 Sb., o ochraně přírody a krajiny, za zvláště chráněná.

Dle ÚSOP AOPK se v hodnoceném území ani v jeho blízkém okolí nenacházejí chráněná území.



Obr.: zvláště chráněná území dle databáze DRUSOP <https://drusop.nature.cz>

Blízká přírodní památka Vltava u Blanského lesa je přírodní památka evidenční číslo 5890 v okresech Český Krumlov a České Budějovice. Chráněné území s celkovou rozlohou 478,3482 ha bylo vyhlášeno 30. ledna 2014. Tvoří ho koryto a přilehlé břehy Vltavy mezi východním okrajem města Český Krumlov a Boršovem nad Vltavou

Předmět ochrany (stanoviště): 3260 - Nížinné až horské vodní toky s vegetací svazů *Ranunculion Fluitantis* a *Callitricho-Batrachion*, 6190 - Panonské skalní trávníky (*Stipo-Festucetalia pallentis*), 6210 - Polopřirozené suché trávníky a facie křovin na vápnitých podložích (*Festuco-Brometalia*), význačná naleziště vstavačovitých, 6210 - Polopřirozené suché trávníky a facie křovin na vápnitých podložích (*Festuco-Brometalia*), 6410 - Bezkolencové louky na vápnitých, rašelinných nebo hlinito-jílovitých půdách (*Molinion caeruleae*), 6510 - Extenzivní sečené louky nížin až podhůří (*Arrhenatherion*, *Brachypodio-Centaureion nemoralis*), 8220 - Chasmo fytická vegetace silikátových skalnatých svahů, 9110 - Bučiny asociace *Luzulo-Fagetum*, 9130 - Bučiny asociace *Asperulo-Fagetum*, 9170 - Dubohabřiny asociace *Galio-Carpinetum*, 9180 - Lesy svazu *Tilio-Acerion* na svazích, sutích a v roklích, 91U0 - Lesostepní bory;

Předmět ochrany vzácné nebo chráněné druhy živočichů a rostlin, zejména populace druhů: hořeček mnohotvarý český (*Gentianella praecox* subsp. *bohemica*), mihule potoční (*Lampetra planeri*), modrásek bahenní (*Maculinea nausithous*), modrásek očkovaný (*Maculinea teleius*), netopýr velký (*Myotis myotis*), přástevník kostivalový (*Callimorpha quadripunctaria*), rys ostrovid (*Lynx lynx*), vranka obecná (*Cottus gobio*), vrkoč útlý (*Vertigo angustior*), včetně jejich biotopů.

Přírodní parky

Přírodní parky zřizují krajské úřady vyhláškou, ve které omezují činnosti, jež by mohly vést k rušení, poškození nebo k zničení dochovaného stavu území, cenného pro svůj krajinný ráz a soustředěné estetické a přírodní hodnoty.

Dle ÚSOP AOPK nezasahuje do řešeného území plocha přírodního parku.

Památné stromy

Mimořádně významné stromy, jejich skupiny a stromořadí vyhlášené dle § 46 odst. 1 zákona č. 114/1992 Sb. za památné stromy.

Dle ÚSOP AOPK nejsou posuzované plochy změny územního plánu ve střetu s památnými stromy či jejich ochrannými pásmy.

Významné krajinné prvky

V rámci obecné ochrany přírody a krajiny dle zákona č. 114/1992 Sb. mají zvláštní postavení významné krajinné prvky – ekologicky, geomorfologicky nebo esteticky hodnotné části krajiny, které utvářejí její typický vzhled nebo přispívají k udržení její stability (§ 3 písm. b). Významnými krajinnými prvky jsou obecně lesy, rašeliniště, vodní toky, rybníky, jezera, údolní nivy a dále jiné části krajiny, které příslušný orgán ochrany přírody zaregistruje podle § 6 zákona.

Významné krajinné prvky registrované podle § 6 zákona v území nejsou zastoupené. Posuzovaná plocha Z34 není ve střetu s žádnou plochou v kategorii významného krajinného prvku.

NATURA 2000

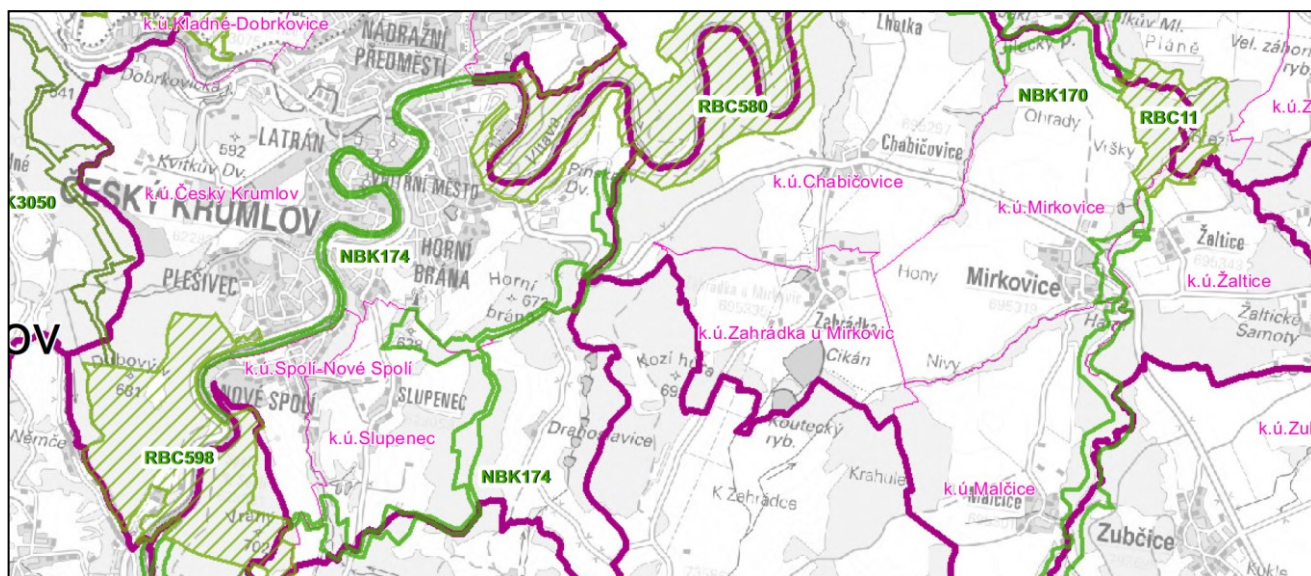
NATURA 2000 (ptačí oblasti a evropsky významné lokality) je definována §45e a §45c zákona č. 114/1992 Sb. o ochraně přírody a krajiny.

V území se nenachází vymezené lokality soustavy NATURA 200.

Územní systém ekologické stability

Koncepce řešení územního systému ekologické stability krajiny (ÚSES) je v územním plánu založena na principu tvorby ucelených větví ÚSES, sestávajících z logických sledů vzájemně navazujících, typově příbuzných a funkčně souvisejících biocenter a biokoridorů lokální (místní) úrovně.

Koncepce řešení územního systému ekologické stability krajiny (ÚSES) v územním plánu je založena na principu tvorby ucelených větví ÚSES, sestávajících z logických sledů vzájemně navazujících, typově příbuzných a funkčně souvisejících biocenter a biokoridorů, a zahrnuje vzájemně provázané řešení všech zastoupených úrovní ÚSES – nadregionální, regionální a místní (lokální). Posuzovaná změna územního plánu do ploch ÚSES nezasahuje.

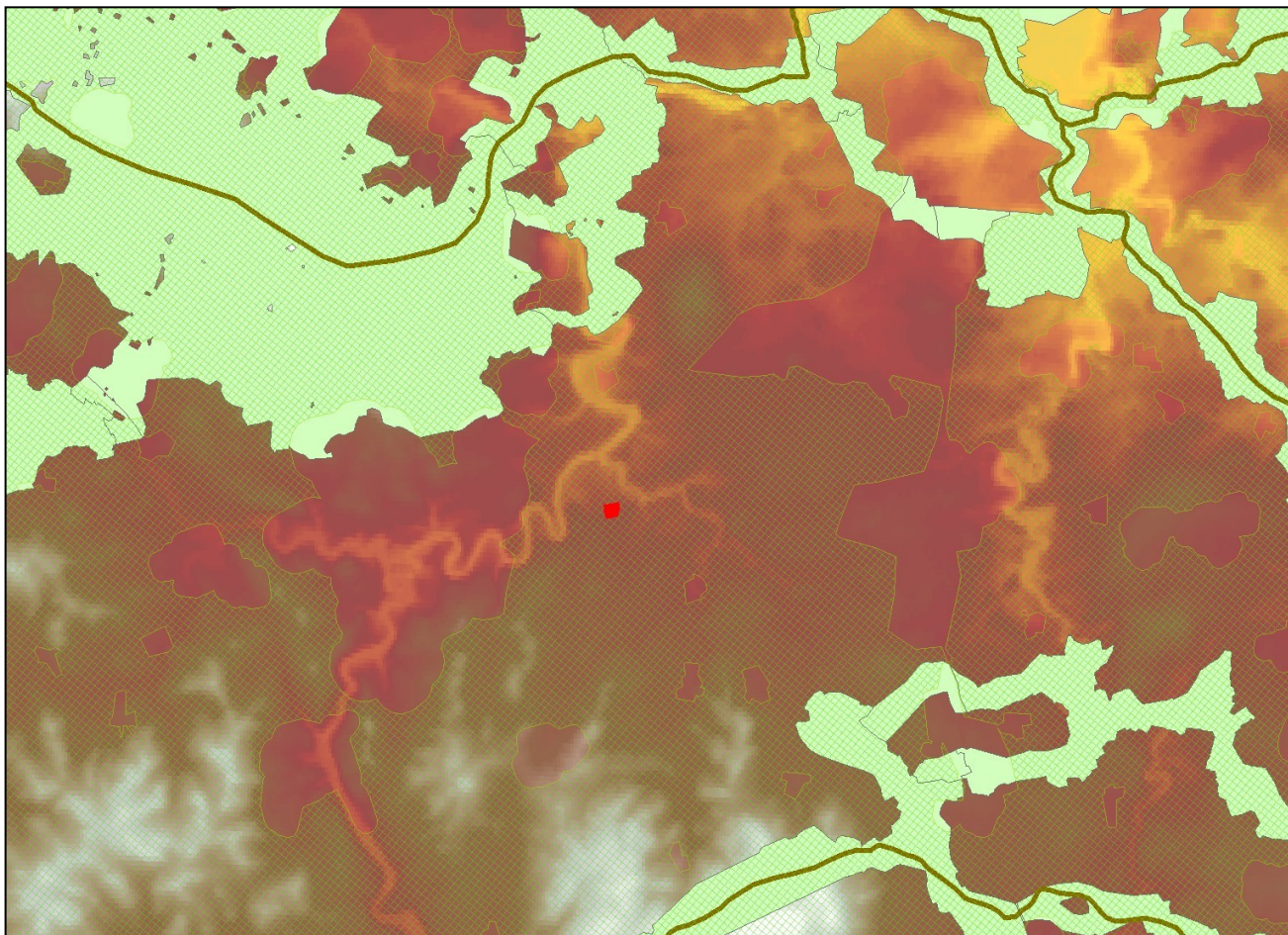


Obr.: nadmístní ÚSES dle ZUR Jihočeského kraje

Migrace

Z pohledu kategorizace území z hlediska výskytu a migrací velkých savců jsou lesnaté části území (okrajové partie souvislých lesních porostů kategorizovány jako území pro migraci významné až zvýšeného významu. To je dáno především zastoupením souvislých lesních komplexů místy s ekologicky mimořádně kvalitními lesními porosty. Prakticky všechny souvislejší lesní porosty zájmového území a jeho širšího okolí jsou součástí vymezených migračně významných území a jsou v nich vymezeny dálkové migrační koridory. Z migračně významných území je obvykle vyjmuta zastavěná území obce do vzdálenost 200 m od jeho okraje.

Posuizovaná lokalita leží zcela mimo vymezené migračně významné koridory.



Obr.: mapa migračně významných oblastí (šrafo) a migračně významných koridorů (plná zelená)

Nálezová databáze

Dle nálezové databáze agentury ochrany přírody a krajiny se řešeném území nenachází žádné záznamy o výskytu zvláště chráněných druhů organismů.

6. ZHODNOCENÍ STÁVAJÍCÍCH A PŘEDPOKLÁDANÝCH VLIVŮ NAVRHOVANÝCH VARIANT ÚZEMNĚ PLÁNOVACÍ DOKUMENTACE, VČETNĚ VLIVŮ SEKUNDÁRNÍCH, SYNERGICKÝCH, KUMULATIVNÍCH, KRÁTKODOBÝCH, STŘEDNĚDOBÝCH A DLOUHODOBÝCH, TRVALÝCH A PŘECHODNÝCH, Kladných a záporných; HODNOTÍ SE VLIVY NA OBYVATELSTVO, LIDSKÉ ZDRAVÍ, BIOLOGICKOU ROZMANITOST, FAUNU, FLORU, PŮDU, HORNINOVÉ PROSTŘEDÍ, VODU, OVZDUŠÍ, KLIMA, HMOTNÉ STATKY, KULTURNÍ DĚDICTVÍ VČETNĚ DĚDICTVÍ ARCHITEKTONICKÉHO A ARCHEOLOGICKÉHO A VLIVY NA KRAJINU VČETNĚ VZTAHŮ MEZI UVEDENÝMI OBLASTMI VYHODNOCENÍ.

Obsahem kapitoly je zhodnocení vlivu návrhových ploch změny územního plánu na jednotlivé složky životního prostředí, zdraví obyvatelstva a kulturní aspekty území. Předmětem hodnocení je jediná lokalita Z 34 komponovaná z ploch bydlení nízkopodlažní členěnou plochami veřejných prostranství dopravní infrastruktury v návrhových plochách PV a zelení ZV. V severovýchodním cípu je vymezena návrhová plocha občanského vybavení OV. K plochám stabilizovaným je přihlédnuto zejména při posuzování kontextu s posuzovanými plochami.

Lokalita je hodnocena vzhledem k předpokládaným vlivům, které mohou nastat změnou funkčního využití definovanou (umožněnou) příslušnými regulativy územně plánovací dokumentace, a to jak ve fázi realizace této změny (například budováním určitých staveb), tak fází její uvažované existence (např. provozováním činností v plochách které daná regulace umožňuje).

Hodnocené charakteristiky životního prostředí, zdraví obyvatelstva a „kulturních aspektů území“ jsou rozčleněny do následujících tzv. souborných skupin charakteristik:

- ovzduší a klima;
- voda;
- půda a horninové prostředí;
- biodiverzita;
- krajinný ráz;
- kulturní dědictví;
- sídla a urbanizace;
- obyvatelstvo a veřejné zdraví.

Sekundární vlivy

Jde o vlivy vznikající působením souboru vlivů různého druhu (např. současné působení více zdrojů různých emisí či hluku) na danou složku životního prostředí.

Vzhledem k posuzované ploše Z34 nejsou předpokládány žádné výraznější sekundární vlivy.

Kumulativní a synergické vlivy

Ke kumulativním vlivům, které jsou dány sumou vlivů obdobného zdroje (působení) lze nejvýrazněji řadit vliv změn v území na jeho krajinný ráz. Jako kumulativní vliv v souvislosti s plochou Z34 je možné uvažovat její naplnění spolu s naplněním ostatních návrhových ploch bydlení v platném územním plánu. Tento vliv je v dané poloze možné považovat za akceptovatelný.

Časové hledisko posuzovaných vlivů

Z pohledu délky působení v této kapitole uvažovaných vlivů není předpokládáno výraznější uplatnění krátkodobých vlivů v důsledku naplnění posuzované plochy. Uvažovaná změna v území daná naplněním ploch Z34 a její působení v území bude mít dlouhodobé časové měřítko a tento stav je v případě zástavby obvyklý a pro danou polohu akceptovatelný.

Z34 Soubor ploch bydlení nízkopodlažní B, veřejná prostranství PV a ZV, plocha občanské vybavenosti OV

Předmětem změny územního plánu Mirkovice je doplnění územního plánu o lokalitu Z34 zahrnující ucelený soubor ploch – návrhovou plochu bydlení nízkopodlažní (B) rozpracovanou v podrobnosti regulačního plánu detailní regulací a členěnou plochami veřejných prostranství dopravní infrastruktury v návrhových plochách (PV) a zelení (ZV). V severovýchodním cípu pod limitem vedení VN a z části pod limitem jeho ochranného pásma je vymezena návrhová plocha občanského vybavení (OV). Ze zastoupených limitů pak západní část lokality zasahuje do ochranného pásma lesa a prochází přes ni vedení vodovodu a teplovod s ochranným pásmem.

Regulace ploch bydlení je zpracována ve velké podrobnosti odpovídající regulačnímu plánu. Limituje a sjednocuje budoucí možný objem obytných budov, jejich formu a výškový rozsah. Z pohledu celkového rázu lokality je tak možné předpokládat, že vznikne výrazově jednotná ucelená lokalita bez výškově výrazných budov s ucelenou formou se sjednocenou okapovou orientací a jednotným charakterem sedlových střech. Regulací jsou vyloučeny vyjmenované stavební prvky vikýřů potenciálně rozostřujících sjednocenou rázovitost staveb (valbové, polovalbové, sedlové, štítové, volská oka či napoleonské oblouky).

Lokalita je vymezena s podporou obce, a její vymezení je odůvodněno snahou o podporu zájmu o bydlení nabídkou více lokalit k zástavbě a tím o získání nových obyvatel v produktivním věku, především mladých rodin. Počet obyvatel v obci má dlouhodobě mírně stoupající tendenci a obec má zájem tento trend podpořit. Přestože v rámci územního plánu jsou vymezeny početně dostatečné plochy pro možnou výstavbu rodinných domů, jejich situování v území je z části možné označit za méně atraktivní což dokládá i stav jejich naplnění.

Z pohledu vlivu na ovzduší a klima je možné konstatovat, že nejsou předpokládány žádné zvýšené negativní vlivy v důsledku navýšení dopravy ani vlivem možných lokálních topenišť, neboť je lokalita situována v otevřené dobře provětrávané poloze. Širší okolí záměru má pak velmi příznivé ukazatele kvality ovzduší z pohledu sledovaných základních znečišťujících látek. Vliv na kvalitu ovzduší je hodnocen bez převažujících negativních či pozitivních vlivů.

Z pohledu charakteristik vztahující se k charakteristikám vázaným na povrchové a podzemní vody je možné konstatovat, že lokalita není ve střetu se zdroji pitných vod ani bezprostředně neovlivňuje vody tekoucí či stojaté. Vymezení lokality je ideově vázáno na realizaci ČOV v blízkém údolí západně pod lokalitou, kde v rámci lesních pozemků územní plán připouští technickou infrastrukturu. Považujeme za důležité, aby jako součást vymezení lokality Z 34 a celkově kladného hodnocení záměru byla změnou územního plánu prověřena a umístěna plocha pro ČOV dimenzovaná na předpokládané naplnění posuzované lokality 28 rodinnými domy. Doporučujeme do regulativu připojit požadavek na jímání dešťových vod v rámci pozemků navazujících na obytné stavby. Obdobně doporučuje jímat dešťové vody ze zpevněných ploch veřejných prostranství. V současném stavu posuzované dokumentace hodnotíme lokalitu mírně negativně (-0,5). V případě zapracování požadavků na ČOV a jímání dešťových vod v rámci lokality je možné uvažovat o hodnocení v kategorii voda jako indiferentní (0) až mírně kladné (+0,5).

V současnosti se lokalita dle platného územního plánu nachází v nezastavěném území jako plocha zemědělská. Zastavitelná plocha je navržena v přímé návaznosti na golfový areál a okraj lesního porostu.

Lokalita se zcela nachází na zemědělské půdě v kategoriích III. a V. třídy ochrany. Realizace lokality a změna využití pozemku nezhorsí dostupnost a obhospodařovatelnost okolních zemědělsky využívaných ploch, zástavbou nebude přerušena dopravní dostupnost zemědělských cest ani nedojde k výraznějšímu negativnímu ovlivnění hydrologických poměrů v území. Celkově je vliv na půdní prostředí hodnocen mírně negativně (-0,5) u části plochy B, bez výraznějších negativních vlivů (0) u části plochy PV a OV, u plochy zeleně ZV je pak vliv v území hodnocen pozitivně (+2).

Vzhledem k celkovému množství zastavitelných a dosud nenaplněných ploch pro bydlení v platném územním plánu (Z1, Z4, Z5, Z10, Z11, Z13, Z18, Z19, Z21, Z26, Z28, Z29, Z33, Z6 část, Z20, Z24) doporučujeme, aby byl prověřen rozsah těchto zastavitelných ploch a plochy dlouhodobě nevyužité z územního plánu Mirkovice vypustit. Jako nejvhodnější nástroj se jeví zpráva o uplatňování územního plánu Mirkovice za minulé období. Zvláště vhodné je vzhledem k nově navržené ploše Z34 redukovat dosud nenaplněné návrhové plochy platného územního plánu situované na bonitnějších plochách v rámci ZPF. Jedná se např. o zastavitelné plochy v sídle Malčice Z27 nebo Z32 o rozsahu 2,04 ha, část zastavitelné plochy Z5 v sídle Chabičovice o rozsahu 0,25 ha, zastavitelnou plochu Z22 v sídle Žaltice o rozsahu 0,80 ha, zastavitelnou plochu Z33 v sídle Zahradky o rozloze 0,22 ha nebo zastavitelnou plochu Z26 v sídle Žaltické Samoty o rozloze 1,44 ha.

Posuzovaná lokalita je celým svým rozsahem navržena na plochách orné půdy, kde není identifikován žádný negativní vliv na plochy s trvalou vegetací, neboť se v dané lokalitě žádné nenachází, lokalita neovlivňuje migrační charakteristiky území ani negativně neovlivňuje vymezený územní systém ekologické stability. V lokalitě ani blízkém okolí nebyly identifikovány chráněné či ohrožené druhy organismů. Změna orné půdy na plochy bydlení s velkým rozsahem navazující zeleně je hodnocena celkově mírně pozitivně v kategorii biodiverzita. Doporučujeme upravit v regulativu ploch doporučenou zeleň. Olše šedá, lepkavá i vrba bílá a topol černý jsou druhy s výraznými nároky na zvýšenou hladinu spodní vody. Vrba bílá pak do lokalit vyšších vegetačních stupňů vůbec nevystupuje (ve vyšších polohách bývá pěstována jako nízký na hlavu řezaný keř). Topol černý svojí relativní krátkověkostí a výrazným vzrůstem (chybně je regulativem uveden ve výškách do 25 m, běžně dorůstá 30 – 40 m) může být do budoucna spíše přítěží.

V posouzení vlivu plochy na krajinný ráz území také nebyly identifikovány žádné významnější negativní vlivy. Zástavbou nebudou dotčeny žádné významné krajinné prvky. Objem zástavby zde není umístěn v poloze pohledových horizontů ani v pohledově exponované poloze, pro kterou by bylo vhodné podrobně rozebrat její vizuální vliv v území. Vizuální vliv bude dále významně snížen velkým rozsahem navazujících ploch pro zeleň. Celkově je možné konstatovat, že posuzované regulativy stanovují dostatečnou regulaci, na základě které může být krajinný ráz ochráněn v rámci posouzení konkrétního stavebního řešení v rámci územního a stavebního řízení.

Z pohledu rozvoje sídel a urbanizace území je potřeba konstatovat že předmětem posuzované změny územního plánu je vytvoření nové enklávy bydlení menšího uceleného rozsahu, bez vazby na stávající zástavbu a historicky ukotvená zastavěná území. Tento přístup zcela evidentně není běžně uplatňován při plánování rozvoje území a naopak je prosazovaným způsobem rozvoj zástavby v polohách navazujících na zástavbu stávající, ideálně pak v souladu s logickým rozvojem v urbanisticko-stavebně vhodných lokalitách, případně také v lokalitách, na kterých je rozvoj obce realizován v historickém kontextu rozvoje zástavby daného sídelního typu. Celkově je tak v kategorii sídla a urbanizace hodnocen vliv lokality na území jako mírně negativní

Z pohledu obyvatelstva a veřejného zdraví nebyly identifikovány žádné významnější negativní ani pozitivní vlivy.

Lokalita	Kód	Ovzduší a klima	Voda	Půda a horninové prostředí	Biodiverzita	Krajinný ráz, kulturní dědictví	Sídla, urbanizace	Obyvatelstvo, veřejné zdraví
Z 34	B	0	-0,5	-1	+0,5	0	-0,5	0
Z 34	PV	0	-0,5	0	-0,5	0	+0,5	0
Z 34	ZV	+2	+2	+2	+1	+0,5	+0,5	+1
Z 34	OV	0	0	0	-0,5	0	0	0

Posouzením nebyly shledány v lokalitě žádné limity, pro které by z pohledu sledovaných jevů bylo možné doporučit posuzovanou lokalitu k zamítnutí. Rozhodnutí o připuštění posuzovaného rozvoje zástavby se tak musí opřít především o politické rozhodnutí obce se zohledněním faktu, že v dané poloze přírodní limity a limity chránící lidské zdraví nejsou v rozvoji zástavby překážkou. Z pohledu šetřených skutečností, jevů a dokumentací tedy doporučujeme lokalitu Z 34 v posuzované změně územního plánu akceptovat.

7. POROVNÁNÍ ZJIŠTĚNÝCH NEBO PŘEDPOKLÁDANÝCH Kladných A ZÁporných Vlivů Podle Jednotlivých Variant Řešení A Jejich Zhodnocení. Srozumitelný popis použitých metod vyhodnocení včetně jejich omezení.

Změna územního plánu není zpracovávána variantně. Jediná návrhová plocha je posouzena v kapitole 6.

Srozumitelný popis použitých metod vyhodnocení včetně jejich omezení.

Detailní hodnocení návrhových ploch je předmětem 6. kapitoly. Plochy jsou hodnoceny vzhledem k předpokládaným vlivům, které mohou nastat změnou funkčního využití ploch definovanou (umožněnou) příslušnými regulativy územně plánovací dokumentace, a to jak ve fázi realizace této změny, tak fází její uvažované existence – teda jak při realizaci staveb objektů a využití ploch, a tak při existenci a provozu činnosti v plochách umožněné.

Hodnocené charakteristiky životního prostředí, zdraví obyvatelstva a „kulturních aspektů území“ jsou rozčleněny do následujících tzv. souborných skupin charakteristik:

- ovzduší a klima
- voda
- půda a horninové prostředí
- biodiverzita
- krajinný ráz
- kulturní dědictví
- sídla a urbanizace
- obyvatelstvo a veřejné zdraví

Každá z osmi souborných skupin charakteristik je naplněna konkrétními aspekty, které vychází jak z platné legislativy, tak z relevantních referenčních cílů identifikovaných v kapitole 1. (v souborné skupině charakteristik „Biodiverzita“ je tak např. hodnocen dopad na fragmentaci krajiny, vliv na ekologickou stabilitu krajiny spolu s vlivem na udržení a rozvoj biodiverzity).

Vliv ploch je hodnocen pomocí pětistupňové klasifikace (viz hodnotící stupnice). Při vlastní klasifikaci vlivu na konkrétní soubornou skupinu charakteristik jsou hodnoceny a zohledňovány vlivy primární, sekundární, synergické, kumulativní, krátkodobé, střednědobé a dlouhodobé (trvalé a přechodné), přičemž výsledné vyhodnocení vlivu určité plochy na konkrétní skupinu charakteristik vychází z porovnání kladných a záporných vlivů a je také přihlédnuto ke vztahům mezi jednotlivými oblastmi vyhodnocení.

Tab.: Hodnotící stupnice

Hodnotící symbol	Míra ovlivnění
2	<i>Potenciální pozitivní vliv</i>
1	<i>Potenciální mírně pozitivní vliv</i>
0	<i>Potenciální indiferentní vliv*</i>
-1	<i>Potenciální mírně negativní vliv</i>
-2	<i>Potenciální negativní vliv</i>

* Hodnocené změny nemají na dílčí charakteristiky vliv, případně je celkový projev možných změn neutrální (mírně pozitivní a negativní vlivy je možné považovat za vyrovnané).

Míry ovlivnění různých skupin charakteristik nejsou vzájemně souměřitelné, slouží především ke zdůvodnění výsledného posouzení plochy, které je buď kladné (posuzovaná plocha je akceptovatelná) nebo záporné (posuzovaná plocha je navržena ke změně).

Lokality vyhodnocené výrazně záporně mají v kapitole 8. definována opatření směřující k odstranění nebo snížení identifikovaných negativních vlivů. Tyto opatření se zaměřují na navržení změny funkčního typu plochy případně její velikosti nebo polohy v území. Po zapracování opatření do posuzované koncepce je možné považovat plochy za přípustné.

8. POPIS NAVRHOVANÝCH OPATŘENÍ PRO PŘEDCHÁZENÍ, SNÍŽENÍ NEBO KOMPENZACI VŠECH ZJIŠTĚNÝCH NEBO PŘEDPOKLÁDANÝCH ZÁVAŽNÝCH ZÁPORNÝCH VLIVŮ NA ŽIVOTNÍ PROSTŘEDÍ

Kapitola obsahuje výčet návrhových ploch, ve kterých byly v kap. 6 identifikovány významné vlivy na posuzované charakteristiky životního prostředí a zdraví obyvatelstva a plochy byly zhodnoceny jako podmíněně přípustné pro zapracování do změny územního plánu obce. Cílem opatření je odstranění nebo snížení možných negativních vlivů.

Vyhodnocení SEA ve své závěrečné fázi doporučuje zapracovat do regulativu ploch následující požadavky:

- Zapracovat do regulativu ploch bydlení nízkopodlažní B požadavek, aby dešťové vody z budov byly jímány v rámci funkční plochy B a pozemku vlastníka
- Zapracovat do regulativu ploch veřejných prostranství PV a ZV aby dešťové vody ze zpevněných ploch byly zasakovány v rámci lokality
- Zapracovat do změny územního plánu polohu pro ČOV
- Doporučujeme upravit v regulativu ploch doporučenou zeleň. Olše šedá, lepkavá i vrba bílá a topol černý jsou druhy s výraznými nároky na zvýšenou hladinu spodní vody. Vrba bílá pak do lokalit vyšších vegetačních stupňů vůbec nevystupuje (ve vyšších polohách bývá pěstována jako nízký na hlavu řezaný keř). Topol černý svojí relativní krátkověkostí a výrazným vzrůstem (chybně je regulativem uveden ve výškách do 25 m, běžně dorůstá 30–40 m) může být do budoucna spíše přítěží.
- Doporučujeme prověřit rozsah zasatavitelných ploch vymezených v územním plánu Mirkovice a plochy dlouhodobě nevyužité z územního plánu Mirkovice vypustit. Jako nevhodnější nástroj se jeví zpráva o uplatňování územního plánu Mirkovice za minulé období, která je v současné době připravována d o tčené orgány k této mohou uplatnit i své požadavky.

9. ZHODNOCENÍ ZPŮSOBU ZAPRACOVÁNÍ VNITROSTÁTNÍCH CÍLŮ OCHRANY ŽIVOTNÍHO PROSTŘEDÍ DO ÚZEMNÍHO PLÁNU A JEJICH ZOHLEDNĚNÍ PŘI VÝBĚRU VARIANT ŘEŠENÍ

Kapitola obsahuje vyhodnocení referenčních cílů ochrany životního prostředí a zdraví obyvatelstva stanovených v úvodní kapitole (kapitola 1). Referenční cíle jsou utříděny podle příslušných strategických studií.

Tab.: Hodnotící stupnice.

Hodnotící symbol	Míra zhodnocení způsobu zpracování
2	Řešení posuzované změny územního plánu přispívá v dostatečné míře k naplnění relevantního cíle
1	Řešení posuzované změny územního plánu mírně přispívá k naplnění relevantního cíle
0	Řešení posuzované změny územního plánu nemá na daný relevantní cíl vliv, případně je řešením nositelem jak mírně kladných, tak mírně záporných vlivů
-1	Řešení posuzované změny územního plánu je v mírné kolizi s relevantním cílem
-2	Řešení posuzované změny územního plánu je s relevantním cílem v kolizi

Tabulková vyhodnocení vybraných koncepčních dokumentů se vztahem k životnímu prostředí a zdraví obyvatel

Státní program ochrany přírody a krajiny České republiky pro období 2020–2025

Přehled vybraných cílů	Hodnocení
Udržet a zvyšovat ekologickou stabilitu krajiny – s mozaikou vzájemně propojených biologicky funkčních prvků a částí, schopných odolávat vnějším negativním vlivům včetně změn klimatu.	0
Udržet a zvyšovat přírodní a estetické hodnoty krajiny.	0
Zajistit udržitelné využívání krajiny jako celku především omezením zástavby krajiny, zachováním její prostupnosti a omezením další fragmentace s přednostním využitím ploch v sídelních útvarech, případně ve vazbě na ně.	+0,5
Zajistit odpovídající péči o optimalizovanou soustavu ZCHÚ a vymezený ÚSES jako o nezastupitelný základ přírodní infrastruktury krajiny, zajišťující zachování biologické rozmanitosti a fungování přírodních, pro život lidí nezbytných procesů.	+0,5
Zabezpečení ochrany půdy jako nezastupitelného a neobnovitelného přírodního zdroje, s uplatněním principů udržitelného rozvoje a s ohledem na ostatní složky životního prostředí, omezení negativního trendu snižování rozlohy kvalitní zemědělské půdy, snížení negativního působení ohrožujících činitelů na půdu, které ohrožují poskytování ekosystémových služeb půdními ekosystémy (produkční a ekologické funkce půdy).	-0,5
Trvalé zvýšení různorodosti zemědělsky obhospodařovaných ploch a přilehlých pozemků, které jsou součástí zemědělsky využívané krajiny	0
Udržení dostatečně početných a tím i geneticky kvalitních populací původních planě rostoucích rostlin a volně žijících živočichů, schopných dlouhodobé samostatné existence. Minimalizace rizik zavádění nových invazních nepůvodních druhů v ČR, omezení dalšího rozšiřování již přítomných invazních nepůvodních druhů a jejich regulace a odstraňování v přírodně hodnotných územích, a to i s ohledem na probíhající a očekávané změny podnebí.	0

Posuzovaná změna územního plánu v rámci svých možností respektuje Státní program ochrany přírody a krajiny České republiky pro období 2020–2025.

Dlouhodobý program zlepšování zdravotního stavu obyvatelstva České republiky – Zdraví pro všechny v 21. století

Přehled vybraných cílů	Hodnocení
Na základě dostupných údajů identifikovat a vyhodnotit hlavní lokální zdravotní rizika z vody, půdy a ovzduší na území krajů ČR a stanovit priority k řešení.	0
Soustavně monitorovat a vyhodnocovat ukazatele kvality ovzduší a ukazatele zdravotního stavu.	0
Snižovat vliv dopravy na životní prostředí a zdraví obyvatel.	0
Zlepšovat efektivitu spolupráce mezi resorty a jejich organizacemi při hodnocení zdravotních rizik a uplatňovat opatření na ochranu veřejného zdraví	0

Posuzovaná změna územního plánu v rámci svých možností není ve střetu s cíly Dlouhodobého programu zlepšování zdravotního stavu obyvatelstva České republiky.

Státní politika životního prostředí České republiky 2030 s výhledem do 2050

Přehled vybraných cílů	Hodnocení
Omezovat trvalý zábor zemědělské půdy a podložních hornin	-0,5
Snižovat ohrožení zemědělské a lesní půdy a hornin erozí	0
Omezovat a regulovat kontaminaci a ostatní degradaci půdy a hornin způsobenou lidskou činností	0
Sanovat kontaminovaná místa, včetně starých ekologických zátěží a lokalit zatížených municí, náprava ekologických škod	0
Zahlazovat a předcházet následkům po hornické činnosti a těžbě nerostných surovin	0
Zvýšení ekologické stability krajiny	0
Obnova vodního režimu krajiny	0
Omezení a zmírnění dopadů fragmentace krajiny	0
Udržitelné a šetrné zemědělské a lesnické hospodaření	0
Zajištění ochrany a péče o nejcennější části přírody a krajiny	+0,5
Omezení úbytku původních druhů a přírodních stanovišť	0
Omezení negativního vlivu nepůvodních invazních druhů na biodiverzitu	0
Zlepšení systému zeleně v sídlech a jeho struktury	0

Posílení regenerace brownfields s pozitivním vlivem na kvalitu prostředí v sídlech	0
Zajistit šetrné hospodaření s vodou v sídelních útvarech	0

Posuzovaná změna územního plánu v rámci svých možností respektuje Státní politiku životního prostředí.

V kategorii šetrné hospodaření s vodou jemožné uvažovat o hodnocení + 0,5 až +1 pokud budou zapracovány požadavky formulované v závěru hodnocení.

Strategie ochrany biologické rozmanitosti ČR 2016-2025

Přehled vybraných cílů	Hodnocení
Revidovat systém druhové ochrany	0
Sledovat a vyhodnocovat stav druhů	0
Rozvíjet a podporovat speciální nástroje druhové ochrany	0
Usměrnit správu státního majetku tak, aby podporovala ochranu druhů	0
Omezit rozšiřování zástavby do volné krajiny	-1
Zlepšovat strukturu krajiny	0
Zlepšovat propustnost krajiny pro biotu	0

Posuzovaná změna územního plánu v rámci svých možností respektuje Strategii ochrany biologické rozmanitosti ČR. Požadavek na omezení rozšiřování zástavby do volné krajiny není naplněn, neboť předmětem posuzované změny územního plánu je nová enkláva zástavby ve volné krajině.

10. NÁVRH UKAZATELŮ PRO SLEDOVÁNÍ VLIVŮ ÚZEMNÍHO PLÁNU NA ŽIVOTNÍ PROSTŘEDÍ

Kapitola obsahuje návrh ukazatelů, které umožní sledovat vliv změn vlastností území vyvolaných naplňováním územního plánu. Ukazatele jsou stanoveny ve vztahu k naplňování vybraných referenčních cílů.

Tab.: Ukazatele pro sledování vlivu územního plánu na životní prostředí:

Složka životního prostředí	Referenční cíl ochrany životního prostředí a zdraví obyvatel	Ukazatele sledování vlivu územního plánu na ŽP
1. Ovzduší, klima	1.1 Snižování koncentrací a množství emisí znečišťujících látek do ovzduší (především z dopravy)	<ul style="list-style-type: none"> – délka a plynulost průjezdu tranzitní dopravy zastavěným územím; – množství NOx, CO, PM10;
	1.2 Podporovat environmentálně šetrné formy dopravy	<ul style="list-style-type: none"> – množství osob přepravených hromadnou dopravou; – provázanost železniční a silniční hromadné dopravy napojení hromadné dopravy na vstupy do turistických tras;
2. Voda	2.1 Zvýšení retence a prodloužení odtoku vody z povodí	<ul style="list-style-type: none"> – vývoj míry retence území (hodnocený metodou čísel odtokových křivek).
	2.3 Zlepšovat stav a ekologické funkce vodních útvarů	<ul style="list-style-type: none"> – délka vodotečí s přirozeným korytem a kvalitním vegetačním doprovodem (Km);
3. Půda a horninové prostředí	3.1 Omezovat nové zábory ZPF a PUPFL	<ul style="list-style-type: none"> – plošné vyjádření záborů ZPF a PUPFL (ha)
4. Biodiverzita	4.1 Posilování ekologické stability krajiny, udržení a rozvoj biodiverzity	<ul style="list-style-type: none"> – změna koeficientu ekologické stability (změna poměru zastoupení intenzivně a extenzivně využívaných ploch); – plocha realizovaných prvků ÚSES
	4.2 Omezovat fragmentaci krajiny	<ul style="list-style-type: none"> – délka a počet nově vytvořených migračních bariér;
5. Krajinný ráz, kulturní dědictví	5.1 Ochrana specifických krajinných prvků a krajinné struktury utvářející místně typický krajinný ráz	<ul style="list-style-type: none"> – množství negativních zásahů do krajinného rázu (staveb, opatření, zásahů do území)
6. Sídla, urbanizace	6.1 Snižovat dopravní zátěž v sídlech	<ul style="list-style-type: none"> – intenzita osobní a transitní dopravy
	6.2 Sanace a revitalizace objektů a ploch brownfields	<ul style="list-style-type: none"> – sanované a rekultivované plochy (ha)
	6.3 Podporovat environmentálně šetrné formy rekreace	<ul style="list-style-type: none"> – délka turistických stezek (km) a jejich návštěvnost (množství lidí /den)
7. Obyvatelstvo, veřejné zdraví	7.1 Zlepšit kvalitu života obyvatel sídel vytvářením kvalitního urbánního prostředí a jeho napojení na přírodní zázemí obce	<ul style="list-style-type: none"> – investice do veřejných prostranství a sportovních zařízení (Kč)

11. NÁVRH POŽADAVKŮ NA ROZHODOVÁNÍ VE VYMEZENÝCH PLOCHÁCH A KORIDORECH Z HLEDISKA MINIMALIZACE NEGATIVNÍCH VLIVŮ NA ŽIVOTNÍ PROSTŘEDÍ.

Pro zajištění minimalizace vlivů na životní prostředí je třeba rozhodovat v plochách vymezených územním plánem jednak v souladu s podmínkami využití stanovenými pro plochy s rozdílným způsobem využití ve výrokové části územního plánu, jednak v souladu s podmínkami a návrhy opatření tohoto vyhodnocení.

12. NETECHNICKÉ SHRNUÍ VÝŠE UVEDENÝCH ÚDAJŮ

První kapitola hodnocení obsahuje shrnutí obsahu a hlavních cílů posuzované územně plánovací dokumentace a její vztah k jiným (základním) koncepcím, které by měli být řešením zohledněny.

Druhá kapitola zhodnocuje návrh Změny č. 1 Územního plánu Mirkovice vzhledem k cílům ochrany životního prostředí a zdraví obyvatelstva, obsažených v národních, krajských a komunálních koncepčních dokumentech. Kapitola obsahuje výčet vybraných koncepčních dokumentů se vztahem k životnímu prostředí a zdraví obyvatelstva. Z těchto dokumentací jsou vybrány tzv. referenční cíle ochrany životního prostředí, které je vhodné v územním plánu zohlednit.

V následující třetí kapitole je popsán stav všech složek životního prostředí (půda, voda, klima ad.). Při jejich hodnocení je brán zřetel také na jejich předpokládaný vývoj za situace, kdyby nebyla uplatněna Změna č. 1 Územního plánu Mirkovice a v území by nebyly změny umožněny. Z pohledu popsaného stavu složek životního prostředí v zájmovém území nebyly v souvislosti s naplněním návrhových ploch posuzované dokumentace identifikovány žádné významné vlivy, které by mohly závažným způsobem negativně ovlivnit stav životního prostředí.

Čtvrtá kapitola stanovuje výčet charakteristik životního prostředí, které by mohly být uplatněním územního plánu významně ovlivněny (přímo i nepřímo) především pak limitů ochrany přírody a krajiny (chráněná území).

Pátá kapitola je věnována vyhodnocení současných problémů a jevů životního prostředí, které by mohly být uplatněním územního plánu významně ovlivněny. Jde o jevy se vztahem k ochraně území a jeho přírodních hodnot a vlastností životního prostředí (např. ÚSES, krajinný ráz, hluk). Touto kapitolou nebyly identifikovány žádné zásadní nesoulady či možná významná negativní ovlivnění území.

Šestá kapitola je věnována kompletnímu vyhodnocení návrhových ploch vzhledem k charakteristikám životního prostředí – ty jsou reprezentovány tzv. soubornými skupinami charakteristik: ovzduší a klima, voda, půda a horninové prostředí, biodiverzita, krajinný ráz a kulturní dědictví, sídla a urbanizace, obyvatelstvo a veřejné zdraví. Souborné skupiny charakteristik reprezentují ty charakteristiky, které jsou obsahem vybraných referenčních cílů určených v první kapitole.

Kapitola sedmá obsahuje porovnání zjištěných nebo předpokládaných kladných a záporných vlivů podle jednotlivých variant řešení a jejich zhodnocení. Zde je třeba konstatovat, že je územní plán na základě zadání řešen invariantně. Obsahem kapitoly je dále srozumitelný popis použitých metod vyhodnocení včetně jejich omezení, kterými byly hodnoceny návrhové plochy územního plánu.

Kapitola osmá obsahuje výčet návrhových ploch, ve kterých byly v kap. 6. identifikovány významné vlivy na posuzované charakteristiky životního prostředí a zdraví obyvatelstva a následně navržena opatření k jejich kompenzaci. V posuzovaných návrhových plochách nebyl identifikován (ani kumulativní či synergický) výrazně negativní vliv, který by vyžadoval realizaci speciálních kompenzačních opatření. Vyhodnocení SEA neurčilo žádné plochy ke změně vymezení případně k úpravě nastavených regulativů. Všechny připomínky k návrhovým plochám byly uplatněny v průběhu tvorby návrhu územního plánu a byly bezesbýtku do jeho podoby a znění zapracovány.

Kapitola devátá obsahuje vyhodnocení referenčních cílů ochrany životního prostředí a zdraví obyvatelstva. Referenční cíle jsou utříděny podle příslušných strategických studií, ze kterých jsou relevantní cíle citovány. Celkově je možné konstatovat, že návrh změny č. 1 Územního plánu Mirkovice je s těmito dokumentacemi a jejich cíly v souladu, a že jejich cíle byly v dostačující míře v koncepci řešení zohledněny.

Desátá kapitola stanovuje návrh ukazatelů, které umožní sledovat vliv změn vlastností území vyvolaných naplňováním změny územního plánu. Ukazatele jsou opět stanoveny ve vztahu k naplňování vybraných referenčních cílů.

Jedenáctá kapitola obsahuje návrh požadavků na rozhodování ve vymezených plochách a koridorech z hlediska minimalizace negativních vlivů na prostředí. V kapitole je konstatováno, že pro zajištění minimalizace vlivů na životní prostředí je třeba rozhodovat v plochách a koridorech vymezených v územním plánu v souladu s podmínkami využití stanovenými pro plochy s rozdílným způsobem využití ve výrokové části územního plánu, neboť připomínky k jednotlivým skupinám návrhových plochy byly do regulativů v průběhu zpracování územního plánu průběžně zpracovávány.

Dvanáctá kapitola je předpokládaným netechnickým shrnutím kapitol hodnocení SEA. Závěrem hodnocení jsou pak závěry a doporučení včetně stanoviska ke koncepci.

Závěry a doporučení včetně stanoviska ke koncepci

Zpracovatel vyhodnocení koncepce (územně plánovací dokumentace)

„Návrh změny č. 3 Územního plánu Mirkovice“

z hlediska posouzení předpokládaných vlivů na životní prostředí a veřejné zdraví nebyly identifikovány takové výrazné vlivy pro které by bylo vhodné posuzovanou změnu územního plánu doporučit k zamítnutí. Předmětem posuzované změny územního plánu je vytvoření nové enklávy obytného bydlení menšího uceleného rozsahu, bez vazby na stávající zástavu. Tento přístup zcela evidentně není běžně uplatňován při plánování rozvoje území, a naopak je prosazovaným způsobem rozvoje zástavby v polohách navazujících na zástavbu stávající, ideálně pak v souladu s logickým rozvojem v urbanisticko-stavebně vhodných lokalitách, případně také v lokalitách, na kterých je rozvoj obce realizován v historickém kontextu rozvoje zástavby daného sídelního typu. Vyjma výše uvedeného, nebyly shledány v lokalitě žádné limity, pro které by z pohledu sledovaných jevů bylo možné doporučit změnu územního plánu zamítnout. Rozhodnutí o připuštění posuzovaného rozvoje zástavby se tak musí opřít především o politické rozhodnutí obce se zohledněním faktu, že v dané poloze přírodní limity a limity chránící lidské zdraví nejsou v rozvoji zástavby překážkou. Z pohledu šetřených skutečností, jevů a dokumentací tedy doporučujeme kladné stanovisko k posuzované změně územně plánovací dokumentace.

Podmínky:

- Zpracovat do regulativu ploch bydlení nízkopodlažní B požadavek, aby dešťové vody z budov byly jímány v rámci funkční plochy B a pozemku vlastníka;
- Zpracovat do regulativu ploch veřejných prostranství PV a ZV, aby dešťové vody ze zpevněných ploch byly zasakovány v rámci lokality;
- Zpracovat do změny územního plánu polohu pro ČOV;
- Doporučujeme upravit v regulativu ploch doporučenou zeleň. Olše šedá, lepkavá i vrba bílá a topol černý jsou druhy s výraznými nároky na zvýšenou hladinu spodní vody. Vrba bílá pak do lokalit vyšších vegetačních stupňů vůbec nevystupuje (ve vyšších polohách bývá pěstována jako nízký na hlavu řezaný keř). Topol černý svojí relativní krátkověkostí a výrazným vzrůstem (chybně je regulativem uveden ve výškách do 25 m, běžně dorůstá 30–40 m) může být do budoucna spíše přítěží.
- Doporučujeme, aby byl prověřen rozsah zastavitelných ploch vymezených v územním plánu Mirkovice a plochy dlouhodobě nevyužité byly z územního plánu Mirkovice vypuštěny. Jako nejvhodnější nástroj se jeví zpráva o uplatňování územního plánu Mirkovice za minulé období, která je v současné době pořizována.

Odůvodnění:

- Posuzovaná dokumentace v dostatečné míře respektuje cíle stanovené relevantními strategickými dokumenty. Z hlediska životního prostředí a vlivu na veřejné zdraví lze návrhové plochy posuzovaného územního plánu považovat za akceptovatelné.
- V posuzovaných návrhových plochách nebyly identifikovány kumulativní výrazně negativní vlivy, případně vlivy projevující se ve své synergii, které by vyžadovaly návrh speciálních kompenzačních opatření.

V Tišnově dne 10. 6. 2022

Zpracovatel vyhodnocení:

Ing. Alexandr Mertl - Ekologické inženýrství



Ing. Michal Kovář, Ph.D. (tel.: 731 112 153)

